

**COVID- 19 PANDEMİ DÖNEMİNDE ÖZEL GEREKSİNİMLİ BİREYLERİN
AİLELERİNİN YAŞADIĞI PSİKOSOSYAL PROBLEMLER ve ETKİLERİ**



**ELBİSTAN REHBERLİK ve ARAŞTIRMA MERKEZİ
ÖZEL EĞİTİM HİZMETLERİ BÖLÜMÜ**

KAHRAMANMARAŞ / Elbistan

Haziran 2021

SUNUŞ

Koronavirüs (COVID-19) salgını, 2020 yılında tüm dünyada olduđu gibi ülkemizde de alınan tedbirler geređi sokađa çıkma yasaklarının ve izolasyonun yaşamlarımızı birçok yönden etkilediđi ve sonuç olarak da sađlık, eđitim ve sosyal destek hizmetlerin eriřimin sınırlandıđı bir dönem oldu. Çođu anne baba evden çalıřırken, çocuklar da eđitimlerine evden devam etmek zorunda kaldılar. Bu durum, çocuklar ve ebeveynlerine hiç beklemedikleri kadar uzun bir zamanı beraber geçirme fırsatı verirken, aynı zamanda alışkın olmadığımız bazı zorlukları da beraberinde getirdi. Pandemi dönemi olarak adlandırılan dönemde belirsizlik durumlarından dolayı yaşanan stres çocuklar ve ebeveynlerini sadece sosyal yönden deđil aynı zamanda duygusal olarak da etkilemiş ve etkilemeye devam etmektedir. Ailelerin ev ortamında süređen sađlık sorunları ve gelişimsel güçlükler gibi özel sađlık bakımı ve destek gereksinimi olan çocuklar ve onların bakımlarını omuzlayan ebeveynleri ise aynı sorunları daha ağır bir şekilde yaşamaktadırlar.

Bu çalıřmada Elbistan Rehberlik ve Arařtırma Merkezi Özel Eđitim Hizmetleri bölümü olarak Covid-19 pandemi döneminde özel gereksinimli bireylerin ailelerinin yaşadığı psikososyal problemler hakkında bilgi alınmak istenmiştir. Deđerli ailelerin ve bakım veren kişilerin çocukları ile karşılık verici ve duyarlı bir iletiřim kurabilmeleri, çocuklarının gelişimlerini ev ortamında kolayca destekleyebilmeleri için öneriler de verilmiştir.

Elbistan Rehberlik ve Arařtırma Merkezi olarak bu çalıřmanın özel gereksinimli öğrenci veya bireylerimize yol gösterici olmasını temenni ediyoruz.

Elbistan Rehberlik ve Arařtırma Merkezi

Özel Eđitim Hizmetleri Bölümü

İÇİNDEKİLER

İÇİNDEKİLER.....	1
1.GİRİŞ	2
2. ÖZEL GEREKSİNİMLİ BİREYLERİN TANIMLANMASI	3
2. 1. Engel Türleri ve Özel Eğitim.....	3
2. 2. Elbistan RAM Hinterland Bölgesi Özel Eğitim	4
3. PROBLEM DURUMU.....	6
3. 1. Problemin Tanımı	6
3. 2. Problemin Amacı.....	6
3. 3. Araştırmanın Sınırlılıkları.....	6
4. YÖNTEM.....	7
4. 1. Araştırmanın Modeli.....	7
4.2. Katılımcılar/Örnekleme/Çalışma Grubu.....	7
4.3. Araştırma süreci.....	7
4.4. Veri Toplama Araçları.....	7
4.5. Verilerin Analizi.....	7
5. BULGULAR.....	8
6. SONUÇ, YORUM ve ÖNERİLER	18
7. KAYNAKÇA	24

EK

COVID-19 PANDEMİ DÖNEMİNDE ÖZEL GEREKSİNİMLİ BİREYLERİN AİLELERİNİN YAŞADIĞI PSİKOSOSYAL PROBLEMLER

1. GİRİŞ

Yeni Koronavirüs Hastalığı (COVID-19), ilk olarak Çin'in Vuhan Eyaleti'nde Aralık ayının sonlarında solunum yolu belirtileri (ateş, öksürük, nefes darlığı) gelişen bir grup hastada yapılan araştırmalar sonucunda 13 Ocak 2020'de tanımlanan bir virüstür. Salgın başlangıçta bu bölgedeki deniz ürünleri ve hayvan pazarında bulunanlarda tespit edilmiş olsa da daha sonra insandan insana bulaşarak Vuhan başta olmak üzere Hubei eyaletindeki diğer şehirlere ve Çin Halk Cumhuriyeti'nin diğer eyaletlerine ve diğer dünya ülkelerine yayılmıştır (<https://covid19.saglik.gov.tr/TR-66300/covid-19-nedir-.html> adresinden 21 Mayıs 2021 tarihinde alınmıştır). Tüm dünyaya yayılan, artan olay rakamları ve neticelerinden etkilenimin yaygınlığı sebebiyle Corona virüsü kaynaklı Covid-19 hastalığı, 11 Mart tarihi itibarıyla DSÖ tarafından pandemi ilan edilmiştir.

İnsanlık tarihinde ilk kez bir salgın küresel manada tüm ülkelerin sağlık, ekonomi, eğitim kurumlarının işleyişini, ulaşım, ticaret ve turizm sektörleri ile hizmet sektörlerini derinden etkilemiştir. Bu etkilenmeler sonucunda neredeyse tüm ülkeler, sosyal yaşamın olduğu hizmet sektörlerinde çeşitli tedbirler alma zorunluluğu duymuştur. Türkiye'de de insan sağlığını korumak ve salgından daha az etkilenmek için çeşitli kurumsal tedbirleri alma yoluna gidilmiştir. Covid-19 Salgını, sosyal ilişkilerin ve sosyal yaşamın yoğun olduğu hizmet sektörlerinde olduğu gibi eğitim kurumlarında yapılan örgün eğitimin yürütülme şeklinde de köklü değişime yol açmıştır. Bu yönde, Milli Eğitim Bakanlığı (MEB) Mart 2020'de Covid-19 salgını nedeniyle örgün eğitim yerine mecburi bir şekilde uzaktan eğitime geçme kararı almıştır. Örgün eğitim kapsamında özel eğitime gereksinim duyan bireylere özel eğitim hizmetleri verilmektedir. Çeşitli nedenlerle akranlarından beklenen düzeyde anlamlı farklılık gösteren ve yetersizlikten etkilenmiş olan bireyler, zorunlu eğitim döneminde, bir örgün eğitim türü olan özel eğitim hizmetlerinden yararlanmaktadırlar.

Özel eğitime gereksinim duyan bireylerin akademik, bilişsel, sosyal, davranışsal, dil, iletişim ve etkileşim gibi problemlerinin olduğu bilinmektedir. Özel eğitim öğrencileri için uygun yerleştirmeler ve programlar hazırlanarak eğitim- öğretileri sağlanmaktadır. Bu

arařtırmada da Covid-19 salgını srecinde Elbistan RAM hinterland blgesindeki zel eēitim ērencilerinin ailelerinin yařadığı, psikososyal problem davranıřları, ne tr deēiřikliklerin olduēu, yařanan problemlere ynelik ne gibi bař etme yntemleri kullanıldıēı gibi sorulara cevap aranmıřtır.

2. ZEL GEREKSİNİMLİ BİREYLERİN TANIMLANMASI

İnsan hayatı, doēumdan lme kadar geēen srede farklı evrelerden oluřur, bu evreler doēumla bařlar; ocukluk, ergenlik, yetiřkinlikle devam eder ve yařlılıkla sonlanır. Her dnemde, birbirinden etkilenen dil, zihinsel, fiziksel, sosyal-duygusal geliřim alanları bulunur. Bu geliřim alanlarındaki basamakları gerēekleřtirmeyen ya da gerēekleřtirmekte zorlanan bireyler zel eēitime gereksinim duymaktadır (Cavkaytar, 2010).

Doēum ncesi, doēum sırası ve doēum sonrasında, geliřim srecinde oluřan eřitli nedenlere baēlı olarak; biliřsel, dil, hareket, fizik, sosyal ve duygusal geliřimlerinde lme aralarıyla llebilen dzeyde yetersizlik, yavařlama, gerileme veya ileride olma sonucunda yařıtlarına gre farklı zellikler gsteren ve normal eēitim programlarından yararlanamayan, kısmen yararlanan veya yararlandıēı halde destek programları ile eēitimlerini devam ettirebilen bireylerdir (<https://hayatozelegitim.com.tr/V2/ozel-egitim-ve-engel-turleri> sitesinden 21 Mayıs 2021 tarihinde alınmıřtır).

2.1. Engel Trleri ve zel Eēitim

zel gereksinimli bireyler, genellikle řu gruplarda toplanmaktadır:

Zihinsel Yetersizlik

zel ērenme Glē

Bedensel Yetersizlik, Sreēen Hastalık ve Ortopedik Yetersizlik

Dil ve Konuřma Glē

İřitme Yetersizliēi

Grme Yetersizliēi

Dikkat Eksikliēi ve Hiperaktivite Bozukluēu (DEHB)

Yaygın Geliřimsel Bozukluk

stn ve zel Yetenek

2.2. Elbistan RAM Hinterland Bölgesi Özel Eğitim

Elbistan Ram hinterland bölgesinde 4409 tanımlı özel eğitim öğrenci dosyası bulunmaktadır. Aşağıdaki tablolarda Mayıs 2020- Mayıs 2021 yılı arasındaki eğitsel değerlendirmeye başvuran öğrenci sayıları ve yerleştikleri kademeler ve örgün eğitim türü hakkında bilgiler yer almaktadır.

Tanı Alan Öğrenci Sayıları

EGITSELTANI	ERKEK_SAYISI	KIZ_SAYISI
Dil ve Konuşma Güçlüğü	21	5
Duygusal ve Davranış Bozukluğu	2	0
Dikkat Eksikliği ve Hiperaktivite Bozukluğu	6	2
Görme Yetersizliği Az Gören	4	5
Ağır Düzeyde Zihinsel Yetersizlik	16	9
Hafif Düzeyde Zihinsel Yetersizlik	115	86
Görme Yetersizliği Total	2	0
Süregelen Hastalık	52	37
Orta Düzeyde Zihinsel Yetersizlik	40	32
İşitme Yetersizliği Az İşiten	19	12
Bedensel Yetersizlik	70	53
İşitme Yetersizliği-Total	1	3
Orta Düzeyde Otizm Spektrum Bozukluğu	12	4
Normal	28	15
Özel Öğrenme Güçlüğü	14	6
Hafif Düzeyde Otizm Spektrum Bozukluğu	19	6

Yerleştirme Yapılan Örgün Eğitim

ST_RAM_ETH_ADI	İNCELEME SAY.	BOLGEDEOKULYOK BİREY SAYISI	BOLGEDEOKULVAR BİREYSAYISI
Okul Öncesi Eğitim Tam Zamanlı Kaynaştırma/Bütünleştirme Yoluyla Eğitim Uygulamaları (37-66 Ay)	20	2	18
Açıköğretim Lisesi	3	0	0
Özel Eğitim İlkokulu (Bedensel)	9	8	1
Halk Eğitim Merkezi Kursları	1	0	0
Özel Eğitim Uygulama Okulu II.Kademe (Orta veya Ağır Düzeyde Zihinsel)	5	0	5
Özel Eğitim Anaokulu (67-78 Ay)	1	1	0
Özel Eğitim Meslek Lisesi (Bedensel)	1	0	0
Özel Eğitim Anasınıfı (37-66 Ay)	3	0	3
Özel Eğitim Anaokulu (37-66 Ay)	9	9	0
Özel Eğitim Sınıfı (Otizm-Orta veya Ağır)	5	0	0
Özel Eğitim Ortaokulu (Bedensel)	5	1	0
Özel Eğitim Meslek Lisesi (İşitme)	1	0	0
Özel Eğitim Anasınıfı (67-78 Ay)	2	1	1
Özel Eğitim Uygulama Okulu-I. Kademe (Orta veya Ağır Düzeyde Otizm Spektrum Bozukluğu)	2	0	2
Özel Eğitim Uygulama Okulu I.Kademe (Orta veya Ağır Düzeyde Zihinsel)	6	0	6
Özel Eğitim Uygulama Okulu III.Kademe (Orta veya Ağır Düzeyde Zihinsel)	9	0	0
Özel Eğitim Sınıfı (Hafif Düzeyde Zihinsel/Özel Eğitim Meslek Okulu Programı)	23	1	3
Özel Eğitim Anasınıfı (67-78 Ay)	2	1	1
Tam Zamanlı Kaynaştırma/Bütünleştirme Yoluyla Eğitim Uygulamaları (67-78 Ay)	42	1	41
Özel Eğitim Anasınıfı (37-66 Ay)	6	2	4

3. PROBLEM DURUMU

3.1.Problemin Tanımı

Tüm dünyayı etkisi altına alan COVID-19 Elbistan Rehberlik ve Araştırma Merkezi hinterland bölgesindeki özel eğitim öğrenci ailelerinin yaşadığı psikososyal problem davranışlarının neler olduğu, davranış değişiklikleri ile ilgili sorunların ortaya çıkarılması ve yaşanan sorunlara getirilebilecek çözümlerin tespiti ve pandeminin özel eğitim öğrenci ailelerinin üzerindeki etkisi problemin tanımlarındandır. Ayrıca bu çalışma ile yaşanan sosyal problemler de ortaya çıkacaktır.

3.2.Problemin Amacı

COVID-19 sebebiyle Elbistan RAM hinterland bölgesinde bulunan Özel eğitim öğrenci ailelerinin yaşadıkları psikolojik ve sosyal sorunların olup olmadığı, Özel eğitim alan öğrencilerin yaşadığı problem durumların(davranış problemleri, öfke kontrolü, gerilemeler oluşması vb.) online eğitim sürecinde neler olduğu, Uzaktan eğitim yoluyla özel eğitim alan öğrenci ailelerinin psikolojik olarak iyi olma durumlarının nasıl olduğu, Özel eğitim alan öğrenci ailelerinin pandemi sürecinde hijyen kurallarını (maske, dezenfektan, sosyal mesafe) çocuklara okul tarafından verilen bilgilendirilme düzeylerinin neler olduğu, Pandemi sürecinde psikososyal destek hizmetlerine ulaşma düzeyinin nasıl olduğu, Pandemi sürecinde uzaktan eğitim kapsamında mobil uygulamalar, EBA TV, youtube yayınları, okul whatsapp grupları üzerinden gönderilen çalışmaların aileler tarafından yeter düzeyde olup olmadığı anlaşılacaktır. Araştırmanın amaçlarını belirleyecek soruların sorulmasının ardından alınan yanıtlar çerçevesinde, bulunan sonuçların görünürlüğü için anket uygulanacaktır.

3.3.Araştırmanın Sınırlılıkları

Özel eğitim alan öğrenci ailelerine yönelik yapılan bu çalışmada bazı engel gruplarına yer verilememiştir. Ayrıca bu araştırma Elbistan Rehberlik ve Araştırma Merkezi hinterland

bölgesinde (Elbistan, Afşin, Göksun, Nurhak ve Ekinözü) bulunan özel gereksinimli öğrenci aileleriyle sınırlandırılmıştır.

4. YÖNTEM

4.1. Araştırma Modeli

Nicel araştırma modeli uygulanması uygun görülmüştür. Nicel araştırma, kavramları ve olayları değişik kişilerin görüşlerine başvurarak anlaşılabilir biçime getirerek gözlemlenebilir, ölçülebilir ve sayısal olarak ifade edilebilir bir şekilde ortaya koyan araştırma türüdür. Nicel araştırmanın amacı, bireylerin toplumsal davranışlarını gözlem, deney ve test yoluyla nesnel bir şekilde ölçmek ve sayısal verilerle açıklamaktır. Bu şekilde katılımcılara hazırlanan anket soruları yöneltilecek ve veriler sayısal olarak hesaplanacaktır.

4.2. Katılımcılar/Örneklem/Çalışma Grubu

Elbistan Ram hinterland bölgesindeki Özel eğitim Öğrenci velilerine yönelik çalışılacaktır. Örneklem grubunu belirlenen engel grupları oluşturulmuştur. Anketin 50-100 aileye uygulanması öngörülmektedir. Ankete katılımında gönüllülük esas alınmıştır.

4.3. Araştırma Süreci

Anket süreci yüz yüze veya telefonla görüşme olarak gerçekleştirecek. Elde edilecek verilerin güvenilir olmasının sağlanması adına yüz yüze gerçekleştirilmesi uygun görülse de COVID-19 salgını nedeniyle ailelere ulaşılması güç olacağı için telefonla görüşme olarak uygulanabilecektir. Anket uygulamasının 2 ile 4 hafta arasında bitirilmesi hedeflenmektedir.

4.4. Veri Toplama Araçları

Konuya uygun olarak hazırlanan anket uygulaması ile veri toplama işlemi gerçekleştirilecektir.

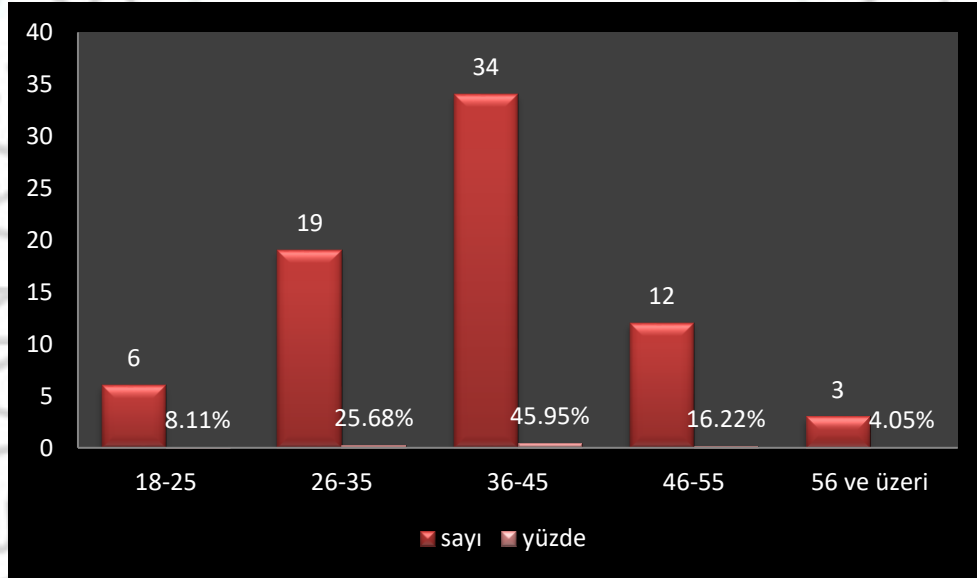
4.5. Verilerin Analizi

Konuya uygun olarak hazırlanan anket uygulamasına sorulan sorulara verilen cevaplar ile çapraz sonuçlar elde edilecektir. Ayrıca ifade edilen diğer durumlar da bulgular kısmına eklenecektir.

5. BULGULAR

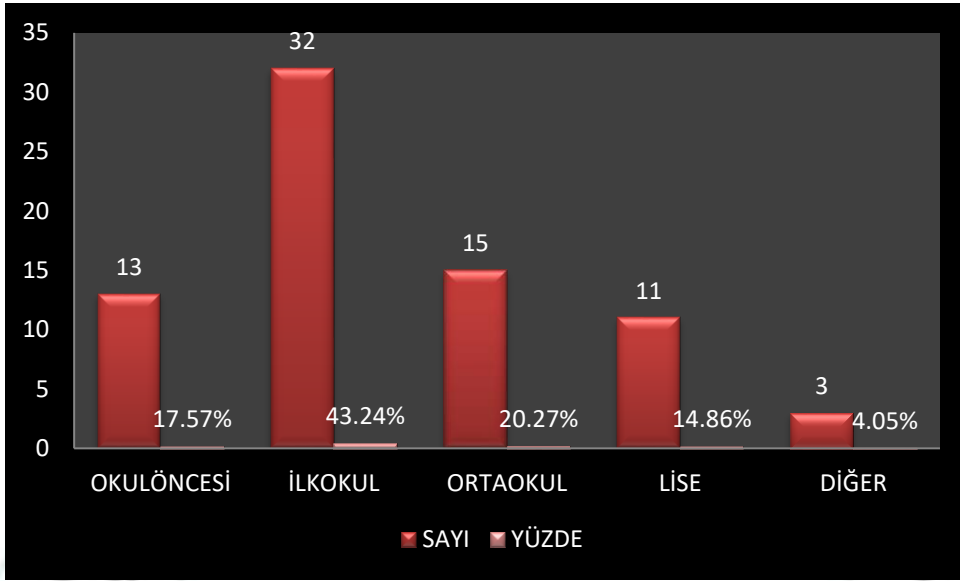
Araştırma anketinde yer alan maddelere ilişkin veriler bu kısımda yer almaktadır. Yapılan anket çalışması sonucunda 55 kadın 19 erkek olmak üzere 74 özel gereksinimli bireyin velisine ulaşılmıştır. Anket maddelerine verilen cevaplar aşağıda analiz edilmiştir.

1. Araştırmaya katılan özel gereksinimli öğrenci velilerinin yaş düzeyleri



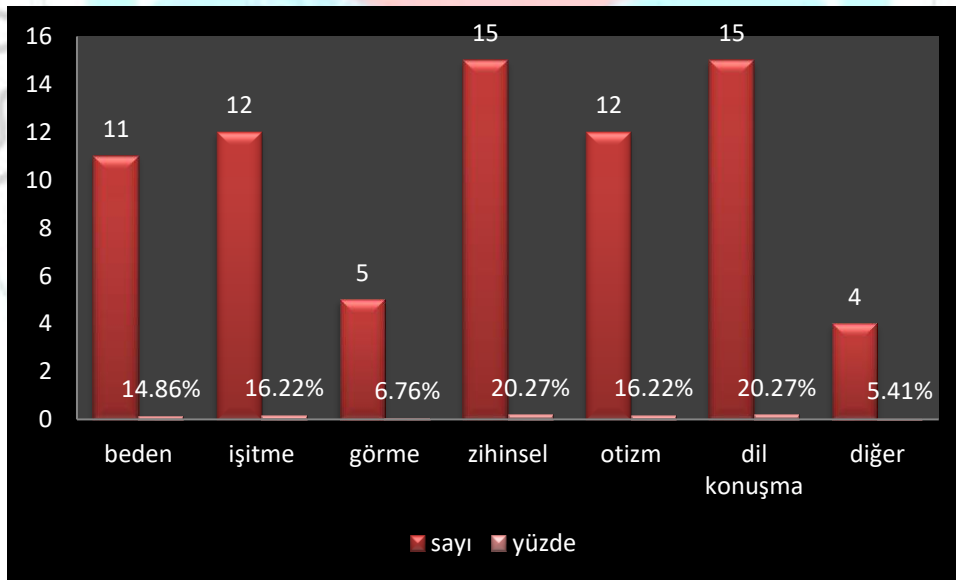
Katılım oranına göre %45,95 ile en yüksek veri olan 36-45 yaş aralığında; en düşük katılımın da %4,05 ile 56 ve üzeri velilerin olduğu gözlenmektedir. Tabloda diğer katılım sayıları ve yüzde oranları da yer almaktadır.

2. Araştırmaya katılan özel gereksinimli öğrencilerin bulunduğu eğitim kademesi



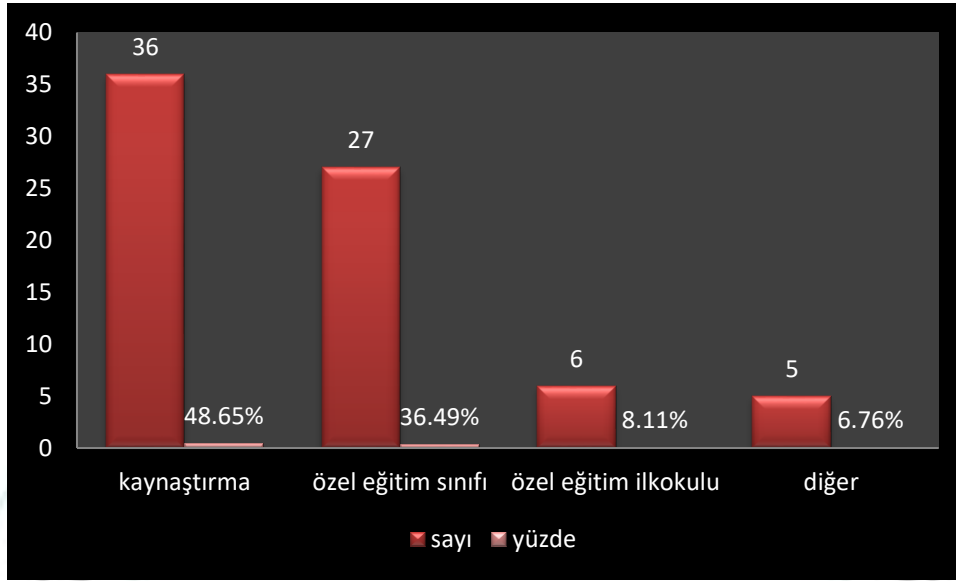
Bu maddeye verilen cevapları incelediğimizde en yüksek katılım gösteren grubun %43,24 ile ilkököl kademesinde; en düşük katılım gösteren grubun da % 4.05 ile diğer grubunda (okul dışı, yetişkin vb.) yer alan öğrenci velileri olduğu gözlenmektedir.

3. Araştırmaya katılan özel gereksinimli öğrencilerin engel grupları



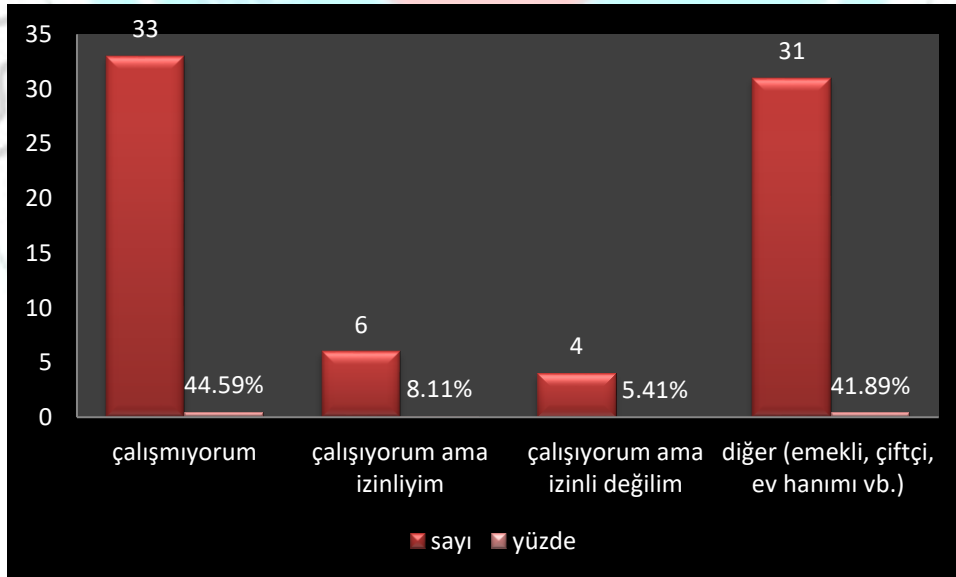
Bu maddeye verilen cevapları incelediğimizde en yüksek katılım gösteren grubun %20,27 ile zihinsel ve dil konuşma yetersizliği olan öğrenci velilerinin oluşturduğu; en düşük katılım gösteren grubun da %5,41 ile diğer grubunda olduğu gözlenmektedir.

4. Araştırmaya katılan özel gereksinimli öğrencilerin örgün eğitim türü



Bu maddeye verilen cevapları incelediğimizde , en yüksek katılım gösteren grubun %48, 65 ile kaynaştırma öğrenci velileri ; en düşük katılım gösteren velilerin de % 6, 76 diğer grubunda (örgün eğitimde değil, terk etmiş durumda) olduğu gözlenmektedir.

5. Araştırmaya katılan özel gereksinimli öğrenci velilerinin çalışma durumları



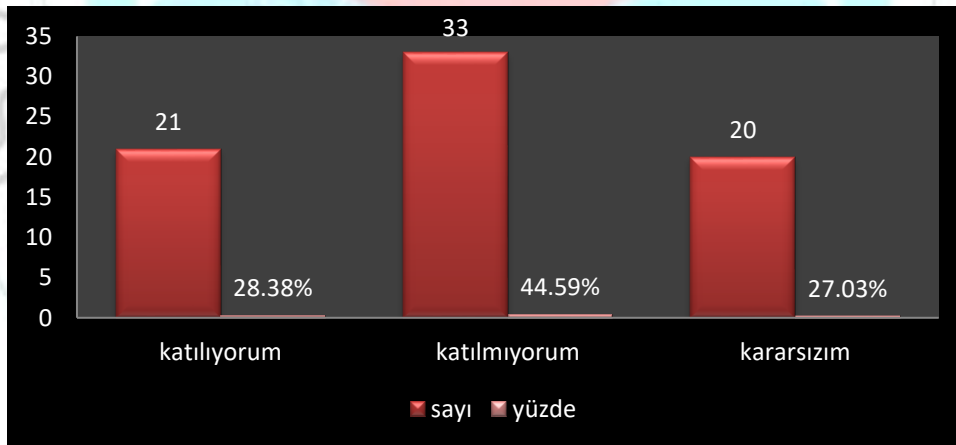
Bu maddeye verilen cevapları incelediğimizde , en yüksek katılım gösteren grubun %44,59 “çalışmıyorum” maddesini işaretlediği; en düşük katılım gösteren velilerin de % 5,41 ile diğer grubunda (emekli, çiftçi, ev hanımı vb.) olduğu gözlenmektedir.

6. Araştırmaya katılan özel gereksinimli öğrenci velilerinin yetersizliği ya da kronik hastalığının olma durumu



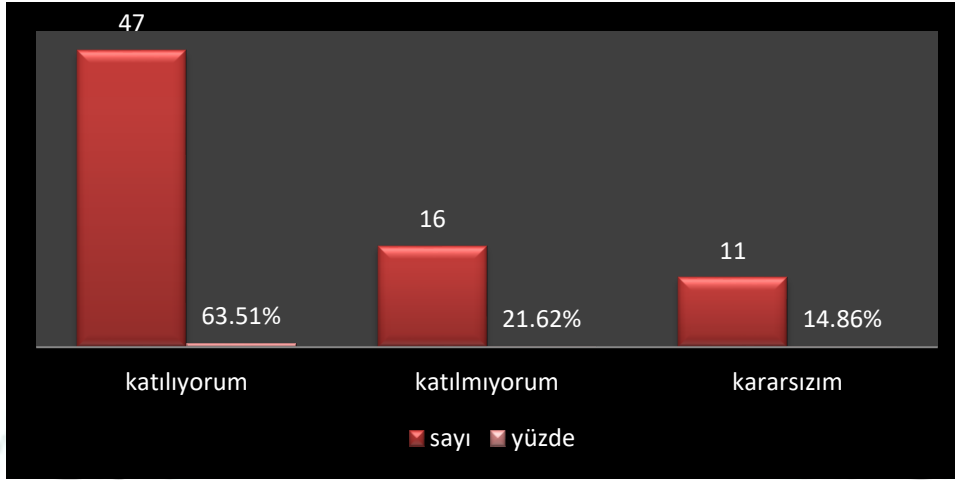
Bu maddeye verilen cevapları incelediğimizde , en yüksek katılım gösteren grubun %58,11 “herhangi bir yetersizliğim ya da kronik hastalığım yok” maddesini işaretlediği; en düşük katılım gösteren velilerin de % 6,76 ile “ yetersizliğim var” olduğu gözlenmektedir.

7. Pandemi sürecinde özel gereksinimli öğrencilerinin ve velilerinin psikolojik olarak iyi olma durumları



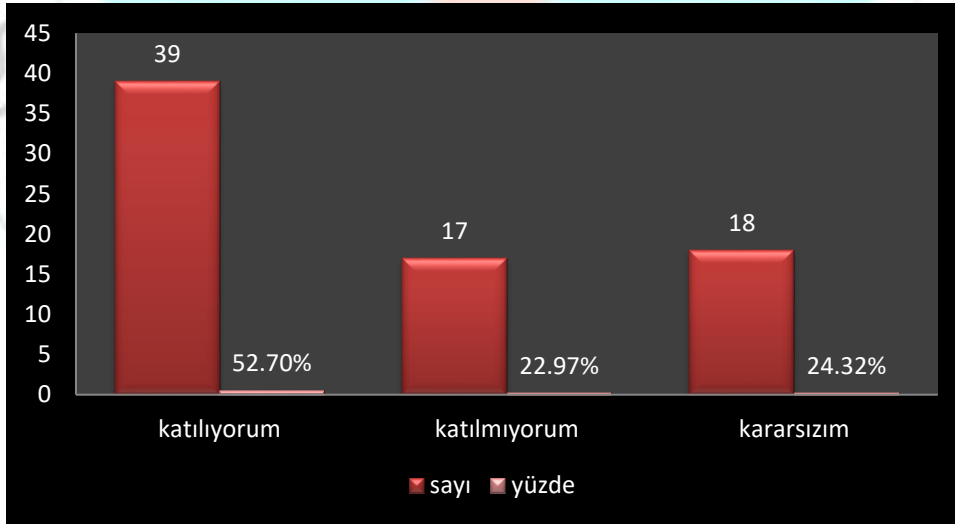
Bu maddeyi incelediğimizde pandemi sürecinde öğrenci velilerinin ve çocuklarının psikolojik olarak iyi hissettiklerine dair ifadeye verilen cevaplarda en yüksek katılım gösteren grubun %44,59 ile “katılmıyorum” ; en düşük katılım gösteren grubun da %27, 03 ile “kararsızım” ifadelerine yer verdiği gözlenmiştir.

8. “Çocuğumun hijyen kurallarını, maske kullanımı, sosyal mesafe kuralını öğrendiğini düşünüyorum” ifadesine verilen cevapların dağılımı



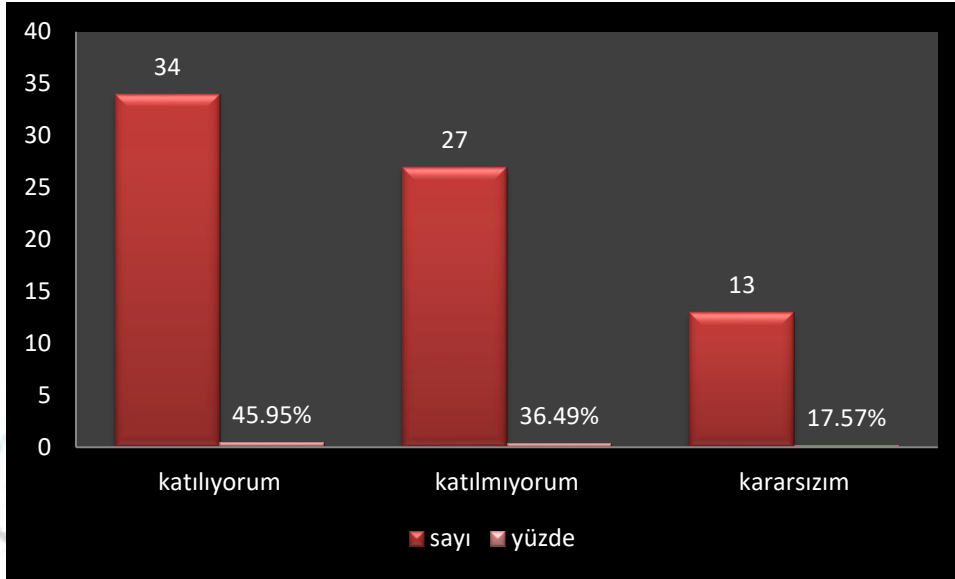
Bu maddeyi incelediğimizde pandemi sürecinde çocukların hijyen kurallarını, maske kullanımı, sosyal mesafe kuralını öğrendiğine dair ifadeye verilen cevaplarda en yüksek katılım gösteren grubun %63,51 ile “katılıyorum” ; en düşük katılım gösteren grubun da %14,86 ile “kararsızım ” ifadelerine yer verdiği gözlenmiştir.

9. “Okul ortamında çocuğumun pandemi süreci hakkında bilgilendirildiğini düşünüyorum” ifadesine verilen cevapların dağılımı;



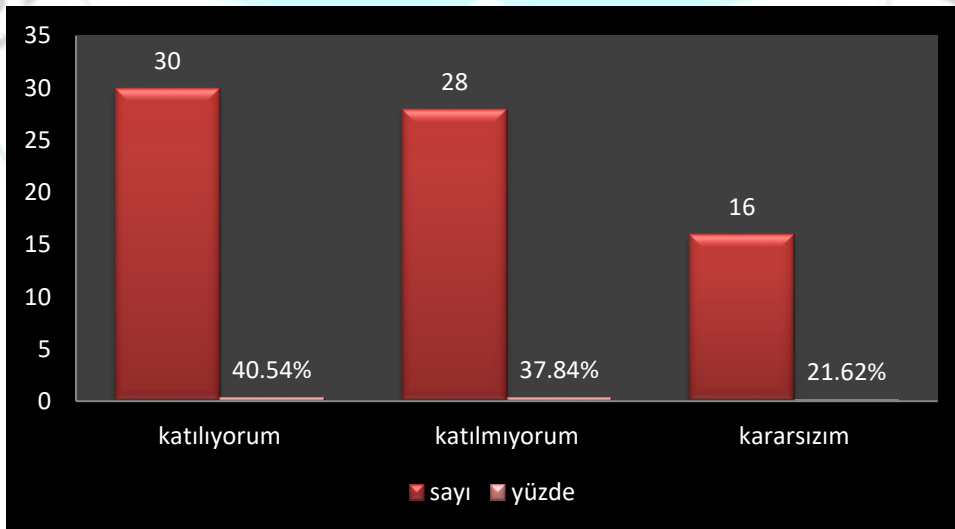
Bu maddeyi incelediğimizde pandemi sürecinde öğrencilerin bilgi alıp almadığına verilen cevaplarda en yüksek katılım gösteren grubun %52,70 ile “katılıyorum” ; en düşük katılım gösteren grubun da %22,97 ile “katılmıyorum” ifadelerine yer verdiği gözlenmiştir.

10. “Çocuğum pandemi sürecinde uzaktan eğitim kapsamında online eğitim alabildi” ifadesine verilen cevapların dağılımı;



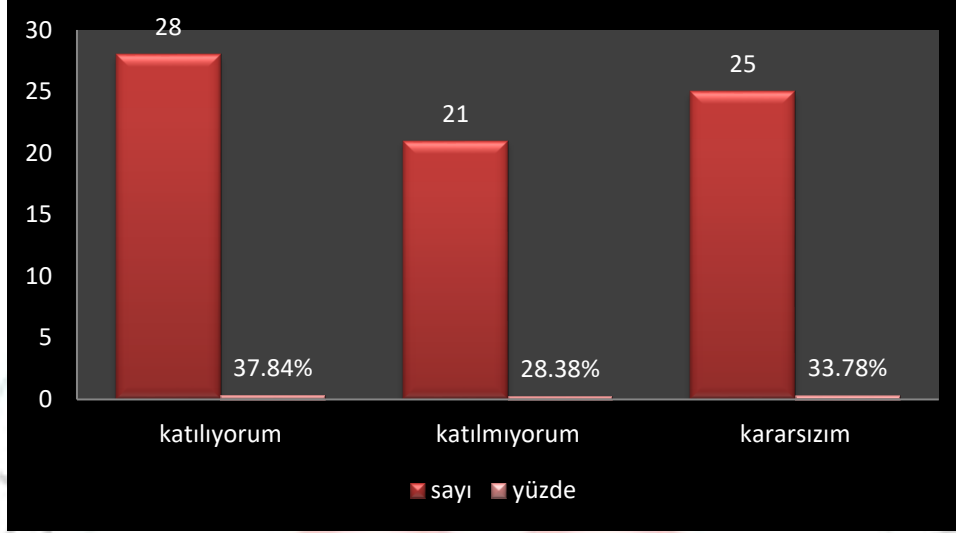
Bu maddeyi incelediğimizde pandemi sürecinde çocukların online eğitime erişebildiğine dair verilen cevaplarda en yüksek katılım gösteren grubun %45,95 ile “katılıyorum” ; en düşük katılım gösteren grubun da %17,57 ile “kararsızım” ifadelerine yer verdiği gözlenmiştir.

11. “Pandemi sürecinde çocuğum ve ben okul rehber öğretmenleri ve diğer öğretmenler aracılığıyla psikososyal destek hizmetlerine ulaşabildik” ifadesine verilen cevapların dağılımı;



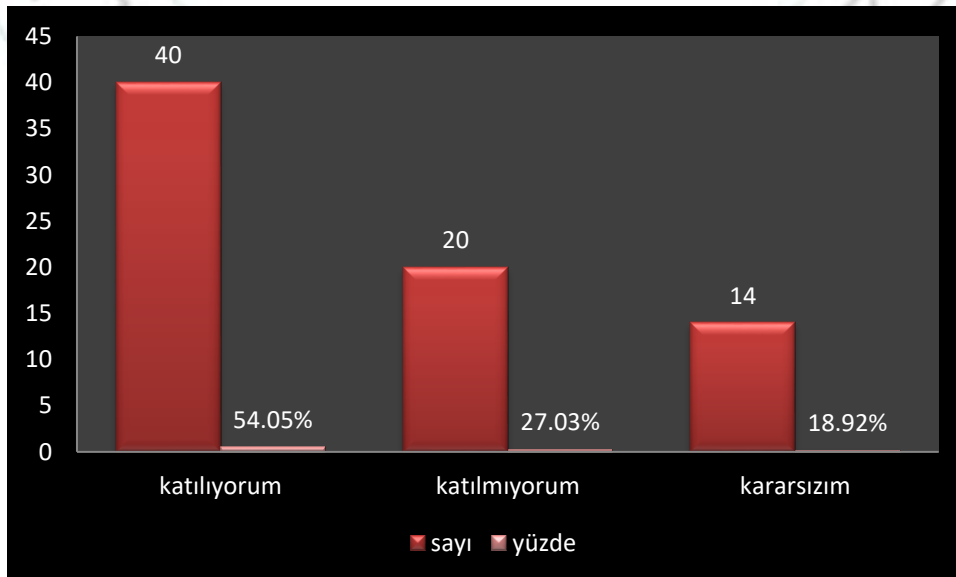
Bu maddeyi incelediğimizde psikososyal destek hizmetlerine ulaşılabilirdiğine dair verilen cevaplarda en yüksek katılım gösteren grubun %40,54 ile “katılıyorum” ; en düşük katılım gösteren grubun da %21,62 ile “kararsızım” ifadelerine yer verdiği gözlenmiştir.

12. “Çocuğum pandemi sürecinde verilen uzaktan eğitim kapsamında mobil uygulamalar, EBA TV, youtube yayımları, okul whatsapp grupları üzerinden gönderilen çalışmalar, zoom vb. eğitim çalışmalarının yeterli olduğunu düşünüyorum” ifadesine verilen cevapların dağılımı;



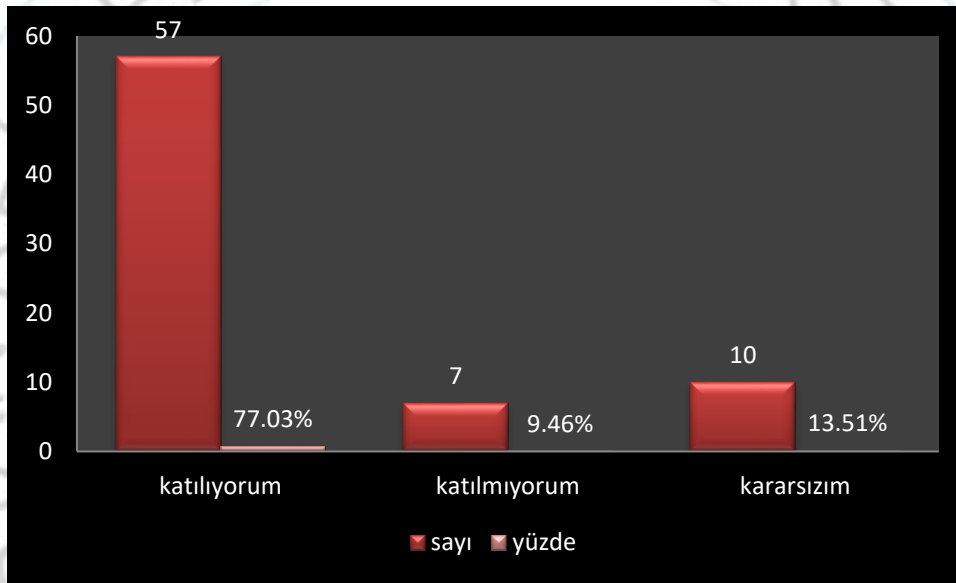
Bu maddeyi incelediğimizde uzaktan eğitim kapsamında online eğitim çalışmalarının yeterli olduğuna dair verilen cevaplarda en yüksek katılım gösteren grubun %37,84 ile “katılıyorum” ; en düşük katılım gösteren grubun da %28,38 ile “katılmıyorum ” ifadelerine yer verdiği gözlenmiştir.

13. “Çocuğum pandemi sürecinde verilen uzaktan eğitim kapsamında mobil uygulamalar, EBA TV, youtube yayımları, okul whatsapp grupları üzerinden gönderilen çalışmalar, zoom vb. eğitim çalışmalarının çoğuna ulaşmakta sorunlar yaşadık” ifadesine verilen cevapların dağılımı;



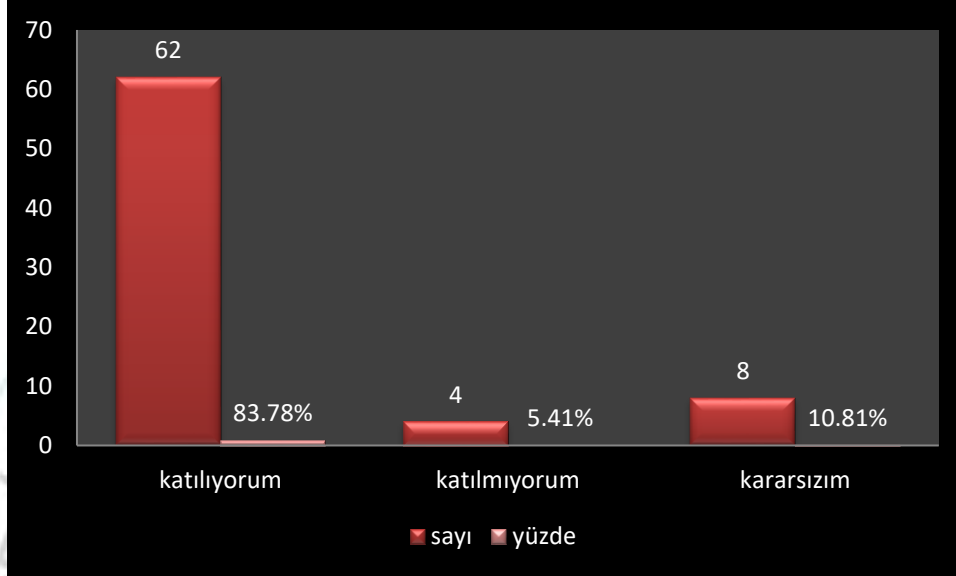
Bu maddeyi incelediğimizde uzaktan eğitim kapsamında online eğitim çalışmalarına ulaşmada sorunlar yaşandığına dair verilen cevaplarda en yüksek katılım gösteren grubun %54,05 ile “katılıyorum” ; en düşük katılım gösteren grubun da %18,92 ile “kararsızım” ifadelerine yer verdiği gözlenmiştir.

14. “Çocuğumun pandemi sürecinde okul ortamından uzaklaştığı, sosyal çevreden uzaklaştığı için sosyal olarak problemler yaşadığını düşünüyorum. (oyun arkadaşlığı, iletişim, alışveriş vb)” ifadesine verilen cevapların dağılımı;



Bu maddeyi incelediğimizde uzaktan eğitim kapsamında çocukların okul ortamından ve sosyal çevreden uzaklaşmasıyla sosyal problemler (iletişim kurmada problemler, alışveriş yapmak istememe, tek başına dair verilen cevaplarda en yüksek katılım gösteren grubun %77,03 ile “katılıyorum” ; en düşük katılım gösteren grubun da %9,46 ile “katılmıyorum” ifadelerine yer verdiği gözlenmiştir.

15. “Çocuğumun pandemi sürecinde psikolojik olarak etkilendiğini düşünüyorum.(öfke kontrolü sağlayamama, davranış problemleri, gerileme vb.)” ifadesine verilen cevapların dağılımı;



Bu maddeyi incelediğimizde pandemi döneminde çocukların psikolojik olarak etkilendiğine dair verilen cevaplarda en yüksek katılım gösteren grubun %83,78 ile “katılıyorum” ; en düşük katılım gösteren grubun da %5,41 ile “katılmıyorum” ifadelerine yer verdiği gözlenmiştir.

Ayrıca yapılan görüşmelerde velilerimizin belirttiği diğer durumları da şu şekilde sıralayabiliriz;

- 1- Yüz yüze eğitim olmadığı için evde çocukların düzeninin bozulduğu, davranış problemlerinin artmış olduğu,
- 2- Çocukları sürekli ev içerisinde tutmanın zor olduğu,
- 3- Hem akademik hem davranışsal olarak çocuklarda gerilemeler olduğu,
- 4- Uzaktan eğitim kapsamında internet hizmetinin ve araçların (tablet, tv, bilgisayar vb.) eşit her bireyde eşit olmamasından kaynaklı derslere katılamama, bilgiye ulaşmada zorluk yaşandığı,
- 5- Sağlık hizmetlerine ulaşmada belirli dönemlerde sınırlamalar getirildiği için özellikle ilaç alma, , fizik tedavi hizmetleri gibi alanlarda zorluk yaşandığı ifade edilmiştir. Epilepsi, kalp

ve solunum yetersizliđi gibi rahatsızlıđı olan ve ilaç kullanması gereken çocuklarına ilaçlarını temin edememe, sađlık kuruluřlarına gidememe gibi durumlardan dolayı çok zorlandıkları,

6- Anne baba sözü dinlememe, öfke problemlerinin yařandığı,

7- Öğretmen ve diđer çocuklarla etkileřim kuramadığı için sosyalleřmede azalmalar olduđu,

8- Takıntılı davranıřların fazlaľařtığı ya da kazandırılan davranıřın sönüđü (tuvalet eđitimi kazanan, el yıkama becerisi kazanan bireyin bunları hiç yapmak istememesi) ,

9- Hijyen kurallarını öğretirken çocuđunun bu davranıřı daha sık yapması ve cilt rahatsızlıđının oluřması

10- Pandemi sürecinde okuldan uzaklařtığı için sonrasında okula gitmek istememe

11- Ađlama krizleri, öfke patlamaları olması,

12- Herhangi bir deđiřikliđin olmaması sadece sosyal olarak gerilemeler olması (çocuklarla bir araya gelememe)



6. SONUÇ, YORUM VE ÖNERİLER

Bu maddeye verilen cevapları incelediğimizde , en yüksek katılım gösteren grubun %44,59 “çalışmıyorum” maddesini işaretlediği; en düşük katılım gösteren velilerin de % 5,41 ile diğer grubunda (emekli, çiftçi, ev hanımı vb.) olduğu gözlenmektedir.

Araştırmaya katılan özel gereksinimli öğrenci velilerinin çalışma durumlarının ne olduğu yukarıdaki tablo ve açıklamada yer almaktadır. Araştırma anketinde ulaşılan veliler sınırlı düzeyde olduğu için çalışmayan velilerimizin katılım oranının yüksek olduğu görülmektedir. Telefonla ve yüz yüze yapılan görüşmelerde gönüllülük esası olduğu için velilerin bazılarının katılmak istemediği de görüldü.

Bu maddeye verilen cevapları incelediğimizde, en yüksek katılım gösteren grubun %58,11 “herhangi bir yetersizliğim ya da kronik hastalığım yok” maddesini işaretlediği; en düşük katılım gösteren velilerin de % 6,76 ile “ yetersizliğim var” olduğu gözlenmektedir.

Araştırmaya katılan velilerin kronik bir hastalığının olduğu, yetersizliğinin olduğu ya da herhangi bir yetersizliği ve kronik hastalığının olmadığı ifadeleri de yukarıdaki tabloda verilmiştir. Herhangi bir yetersizliği ya da rahatsızlığı olmayan velilerin çocuklarına daha rahat yardımcı olabildiği sözlü ifadelerinde de anlaşılmıştır.

Bu maddeyi incelediğimizde pandemi sürecinde öğrenci velilerinin ve çocuklarının psikolojik olarak iyi hissettiklerine dair ifadeye verilen cevaplarda en yüksek katılım gösteren grubun %44,59 ile “katılmıyorum” ; en düşük katılım gösteren grubun da %27, 03 ile “kararsızım” ifadelerine yer verdiği gözlenmiştir.

Velilerin ve özel gereksinimli bireylerin psikolojik olarak iyi olma durumlarına bakıldığında evde olmalarının bu durumu olumsuz etkilediği düşünülmektedir. Yüz yüze eğitimde ve normal gündelik yaşamda sosyalleşme, iletişim kurma, herhangi bir yere gitmede sınırlandırma olmaması imkânları varken bir anda belirli alanlarla sınırlandırılmasının etkili olduğu da düşünülmektedir. Velilerin çocukları için uygun görülen zamanlarda dışarıya çıkabilmesi, evlerinin bulunduğu yakın alanlardaki park, oyun bahçesi, yürüyüş alanı gibi yerlerde çocuklarına ve kendilerine yönelik sosyalleşme ile psikolojik olarak iyi olabileceği düşünülebilir.

Velilerin de sađlık durumlarına dikkat etmesi, bireysel iyilik hali dıřında, çocuklarına bulařabilecek herhangi bir hastalıđı önlemesi aısından da büyük önem tařımaktadır. Korona virüs salgını sürecinden önce ev ortamında neler yapılıyorsa bunları sürdürmeye özen göstermeleri, bu süreç geride kaldıktan sonra da ev içinde oluřturulan düzeni sürdürmeye dikkat edilmesi de çocuklar ve veliler için iyi olabileceđi düşünölmektedir. Özel sađlık bakımı gereksinimi olan bir çocuđa sahip olmak, salgın nedeniyle evde izolasyon sürecinde olmak gibi günlük yařam akıřını dođrudan etkileyen durumlar yođun bir stres ve öfke yařanmasına da neden olabilir, kimi zaman çocukların da yođun bir stres veya öfke yařadıđını görebilir. Velilerimizin de bu gibi durumların olumsuz etkilerini azaltması için gerekli kurum ve kuruluřlardan psikolojik destek almasının sađlıklı olacađı düşünölmektedir.

Bu maddeyi incelediđimizde pandemi sürecinde çocukların hijyen kurallarını, maske kullanımı, sosyal mesafe kuralını öđrendiđine dair ifadeye verilen cevaplarda en yüksek katılım gösteren grubun %63,51 ile “katılıyorum” ; en düşük katılım gösteren grubun da %14,86 ile “kararsızım ” ifadelerine yer verdiđi gözlenmiřtir.

Özel gereksinimli bireyler, özellikle çocuklar hijyen kurallarını öđrenmede ilk ařamalarda çok zorlanmaktadırlar. Yařadıđımız Covid-19 salgınının en çok temas yoluyla bulařması velilerin bilhassa hijyen, sosyal mesafe ve maske takmayı çocuklarına öđretmeleri bazı durumlarda gerekmektedir. Bazı bireyler bu eylemleri yapmakta zorlanabilir, unutabilir ya da alışkanlık haline getiremeyebilir. Anne babalar ya da bakım veren kiřiler çocukların, elleri ile yüzüne, ađız çevresine ve gözlerine dokunup dokunmadıđı konusunda iyi bir gözlemci olmaları, gün içinde de el yıkama alışkanlıđı için model olmaları ve destek vermeleri hijyen kuralları için uygun olur.

Bu maddeyi incelediđimizde pandemi sürecinde öđrencilerin okuldan pandemi süreci hakkında bilgi alıp almadıđına verilen cevaplarda en yüksek katılım gösteren grubun %52, 70 ile “katılıyorum” ; en düşük katılım gösteren grubun da %22,97 ile “katılmıyorum” ifadelerine yer verdiđi gözlenmiřtir.

Yüz yüze eđitimin pandeminin bařlarından itibaren sekteye uğraması, bazı velilerin çocuklarını okula göndermek istememesi gibi durumlardan kaynaklı bazı yerlerde bilgilendirilme yapılmadıđı öngörölmüřtür. Ancak uzaktan eđitime geilmesi ve özel eđitim sınıflarında öđrenim gören öđrencilerin okula bařlaması, Rehabilitasyon kurumlarında destek

eđitime devam edenlerin salgın ve alınması gereken tedbirler hakkında bilgilendirildiđi dūřunlmektedir. Ayrıca MEB, Sađlık Bakanlıđı, sađlık kuruluřları, eřitli medya (tv, internet, gazete, dergi vb.) yayınlarının bilgilendirici alıřmaları sayesinde veli ve đrencilerin de bilgi desteđi alabildiđi dūřunlmektedir.

Bu maddeyi incelediđimizde pandemi sūrecinde ocukların online eđitime eriřebildiđine dair verilen cevaplarda en yūksək katılım gōsteren grubun %45,95 ile “katılıyorum” ; en dūřuk katılım gōsteren grubun da %17,57 ile “kararsızım” ifadelerine yer verdiđi gōzlenmiřtir.

zel gereksinimli bireylerin aileleri ile yapılan gōrūřmelerde hinterland bōlgemizde ulařılan grubun daha ok okul đretmenleri tarafından telefonla bilgilendirildiđi, sorumlulukları yerine getirmenin hatırlatıldıđını gōz nūnde bulundurmalıyız. Bu duruma baktıđımızda gerek kaynařtırma, gerek zel eđitim sınıfında ya da farklı rgūn eđitim alan bireylere baktıđımızda ođu ailenin gerilemeyi engellemek iin tablet, akıllı telefon aldıđı da ulařılan bilgiler arasındadır.

Bu maddeyi incelediđimizde psikososyal destek hizmetlerine ulařılabildiđine dair verilen cevaplarda en yūksək katılım gōsteren grubun %40,54 ile “katılıyorum” ; en dūřuk katılım gōsteren grubun da %21,62 ile “kararsızım” ifadelerine yer verdiđi gōzlenmiřtir.

Okullarda đrenim gōren đrencilerin okul rehber đretmenleri ve diđer đretmenler tarafından zaman zaman bilgilendirildiđi yapılan gōrūřmelerde sōylenmiřtir. Ancak ulařım imkānı olmayan, ya da okulunda rehberlik đretmeni olmayan đrenci velileri psikososyal destek hizmetlerine ulařmada problemler yařadıklarını ifade etmiřlerdir. Zaman zaman medyada (tv, gazete vb.) ıkan yayınları takip ederek hem kendilerine hem de ocuklarına destek olmaya alıřtıkları alınan ifadeler arasındadır. Veliler yine MEB, Sađlık Bakanlıđı , Rehberlik ve Arařtırma Merkezleri gibi kurum ve diđer kuruluřlardan psikososyal destek hizmetlerine ulařabilir.

Bu maddeyi incelediđimizde uzaktan eđitim kapsamında online eđitim alıřmalarının yeterli olduđuna dair verilen cevaplarda en yūksək katılım gōsteren grubun %37,84 ile “katılıyorum” ; en dūřuk katılım gōsteren grubun da %28,38 ile “katılmıyorum” ifadelerine yer verdiđi gōzlenmiřtir.

Yüz yüze eğitim kadar uzaktan eğitimin yeterli olduğunu düşünenler ve düşünmeyenler olduğu ve özel gereksinimli bireylerin de eğitim- öğretim ihtiyaçlarının farklılık gösterebileceği göz önüne alınırsa online eğitim hizmetlerinin yeterli olduğu görüşünün farklı olduğu düşünülmektedir. Özellikle online eğitimin yüz yüze eğitim kadar farklılık göstermediği verilen ifadeler arasındadır. Bu maddeye verilen cevapların birbirine yakın olduğu da gözlenmiştir.

Bu maddeyi incelediğimizde uzaktan eğitim kapsamında online eğitim çalışmalarına ulaşmada sorunlar yaşandığına dair verilen cevaplarda en yüksek katılım gösteren grubun %54,05 ile “katılıyorum” ; en düşük katılım gösteren grubun da %18,92 ile “kararsızım” ifadelerine yer verdiği gözlenmiştir.

Pandemi dönemiyle beraber uzaktan eğitim olarak online eğitime geçişmesiyle ekonomik sıkıntılar yaşayan velilerin tablet, tv, akıllı telefon, internet hizmetlerine ulaşmakta problemler yaşadığı verilen ifadeler arasındadır. İş kaybı, sonradan oluşan ekonomik külfetler gibi durumlardan kaynaklı öncelik olarak temel ihtiyaçlarına verildiği de düşünülmektedir. Yaşanılan yerde internet hizmetinin çalışmaması, bireysel farklılıklar gösteren bireylerin de uyum sağlamakta problemler yaşadığı verilen ifadeler arasındadır.

Bu maddeyi incelediğimizde uzaktan eğitim kapsamında çocukların okul ortamından ve sosyal çevreden uzaklaşmasıyla sosyal problemler (iletişim kurmada problemler, alışveriş yapmak istememe, tek başına dair verilen cevaplarda en yüksek katılım gösteren grubun %77,03 ile “katılıyorum” ; en düşük katılım gösteren grubun da %9,46 ile “katılmıyorum” ifadelerine yer verdiği gözlenmiştir.

Okul çağındaki çocukların özellikle arkadaş, sınıf ortamından uzaklaşmasıyla davranış problemleri, isteksizlik, evde bulunan kişilerle dahi konuşmak istememe gibi durumlarla karşılaştığı ifade edilmiştir. Koruyucu anne baba tutumlarından kaynaklı olabileceği de düşünülerek evden çıkmak istememe, tek başına yakındaki market, park alanı gibi yerlere giden çocuklar dahi çocukların kendilerini izole edebileceği düşünülmektedir. Daha küçük yaş grubundaki okul öncesi, erken çocukluk döneminde güvenlik ve bağımsızlık ihtiyaçlarının çoğunlukla evde kalma ile sınırlandırılmalarıyla sekteye uğrayabileceği düşünülmektedir.

Bu maddeyi incelediğimizde pandemi döneminde çocukların psikolojik olarak etkilendiğine dair verilen cevaplarda en yüksek katılım gösteren grubun %83,78

ile “katılıyorum” ; en düşük katılım gösteren grubun da %5,41 ile “katılmıyorum” ifadelerine yer verdiği gözlenmiştir.

Anne baba ve bakım veren kişilerin tepkilerini çocuklar model almaktadır. Okul çağındaki çocukların okul ve arkadaş ortamından uzaklaşması, okul öncesi ve erken çocukluk döneminde bulunan çocukların güvenlik ve bağımsız olma ihtiyaçlarını karşılayamaması, oyun alanlarından uzaklaşması, sağlık bakımı alması gereken bireylerin de ilaç, tıbbi yardım hizmetlerinden yoksun olması da hem çocuklarda hem de anne baba ve bakım veren kişilerde tedirginlik , öfke problemlerine de yol açabileceği düşünülmektedir.

Öneriler

- Çocuğunuzun gelişimi ve sağlığı hakkında iyi bir gözlemci olunuz, kendi sağlığınıza da özen göstermeniz bu dönemi atlatmada yararlı olacaktır.
- Çocuğunuzun yaşına uygun olarak Covid-19 hakkında açıklama yapınız ve gerekli hijyen koşullarını, sosyal mesafeyi koruma ve maske kullanımını öğretiniz. Tekrar etmeniz, pekiştireçler kullanmanız, model olmanız sizlere destek olacaktır. Ayrıca kuruluşlar tarafında hazırlanan broşür vb. yayınlara ulaşarak bu konuda destek alabilirsiniz.
- Ev içinde rutinler oluşturabilirsiniz. Ayrıca var olan rutinleri koruyarak çocukların güvenlik ihtiyaçlarını da karşılamış olursunuz. Etkinlik saatleri, kitap okuma vb. sosyal aktiviteler ile çocuğunuzun ve kendinizin de psikolojik olarak iyi olmasına da katkı sağlayabilirsiniz.
- Evde ve dışarıda gerekli hijyen kuralları, sosyal mesafe ve maske takmayı öğrenerek diğer insanlarla ve çocuklarla iletişim kurmak istediklerinde güvenli olduğuna dair ve bağımsızlık duygularının pekişmesine yardımcı olabilirsiniz.
- Özellikle süreğen sağlık sorunu olan okul çağındaki çocuklar üzerinde stres yaratan etkenlerin başında okul yaşantısından ve akranlarından uzak kalma ile akademik başarısızlık yaşama riski gelmektedir. Bazı süreğen sağlık sorunları yaşanırken, enfeksiyon riski nedeniyle, ev ziyaretleri yoluyla eğitimin desteklenmesi daha uygun olabilmektedir. Ev ziyaretlerinin yürütüldüğü durumlarda, çocuğun motivasyonunu sağlaması açısından sürdürülebilirliğinin sağlanması, düzenli olarak uygulanması, aksatılmaması ve/veya eğitimciden kaynaklanan nedenlerle ertelenmemesi son derece önemlidir. Özellikle bu süreçte ,televizyon ve internet gibi farklı platformlardaki

uzaktan eğitim kanallarından yararlanması yönünde çocuğunuzu desteklemeniz faydalı olacaktır

- Yaşanan süreğen (kronik) hastalıklar çocukların psikososyal gelişimlerinin yanı sıra hareket gelişimlerini de olumsuz etkileyebilir. Ev ortamında mümkün olduğunca hareket fırsatı yaratın. Bu hareket fırsatlarının tüm aileyi kapsamasına özen gösterin. Siz de gün içinde sık sık hareket ederek çocuğunuza model olun. Süreğen sağlık sorunu olan çocukların ailelerinin aşırı koruyucu bir tutum içinde olmaları, çocuğun akranları ile iletişiminin sınırlı olması, yoğun ve ağırlı tıbbi müdahalelerin yapılması gibi durumlar çocuklarda kimi zaman çeşitli davranış problemlerinin gözlenmesine neden olabilmektedir. Bu noktada, ailenin de desteği ve katılımıyla en uygun zamanda müdahale edilmesi gerekmektedir. Bu gibi durumlarda size en yakın ilgili kurumdan uzmanından destek alabilirsiniz.
- Yetişkinler tarafından anlaşılacak ergenlik dönemindeki çocuklar için özellikle olsa da diğer çocuklar için de son derece önemlidir. Bu nedenle çocuğunuzun hastalığı ya da başka konular hakkındaki düşüncelerini ifade etmesine, kaygı ve korkularını dile getirmesine fırsat verin. İyi bir dinleyici olmanız ve yargılamadan dinlemeniz önemlidir.
- Bebeklik döneminden itibaren, nitelikli uyaran sağlanması tüm gelişim alanları üzerinde olumlu etkiye sahiptir. Bu nedenle resimli kitaplardan, basılı fotoğraflardan, renkli kalemlerden yararlanarak çocuğunuzla mutlaka etkileşimde bulunun. Çocuğunuzla birlikte her gün mutlaka kitap okuyun.

KAYNAKÇA

Cavkaytar, A.(2010). Özel eğitime gereksinim duyan çocuklar ve özel eğitim. İbrahim H. Dekn(Ed.) Özel eğitime gereksinimi olan öğrenciler ve kaynaştırma içinde (s.3-27). Ankara:Pegem Akademi.

Akoğlu, G. (2019). Ortopedik yetersizlikler ve süreğen hastalıklar. Ü. Şahbaz (Ed.). Özel Eğitim ve Kaynaştırma içinde (s.100-125). Ankara: Anı Yayıncılık.

http://cgeder.net/wp-content/uploads/2021/01/COVID-19-O%CC%88ZEL-SAG%CC%86LIK-BAKIMI-GELI%CC%87S%CC%A7I%CC%87MSEL-DESTEK-KI%CC%87TAP_04012021.pdf Erişim tarihi: 21.05.2021

Covid-19 nedir? (<https://covid19.saglik.gov.tr/TR-66300/covid-19-nedir-.html>) Erişim tarihi: 21.05.2021

Özel eğitim ve engel türleri. <https://hayatozelegitim.com.tr/V2/ozel-egitim-ve-engel-turleri> Erişim tarihi: 21.05.2021



PANDEMİ DÖNEMİNDE ÖZEL EĞİTİM ÖĞRENCİ AİLELERİNİN YAŞADIĞI PSİKOSOSYAL PROBLEMLER VE BAŞA ÇIKMA YÖNTEMLERİ

Bu çalışma ile pandemi (COVID-19 salgın krizi döneminin) özel eğitim öğrenci ailelerine yansımaları, yarattığı psikososyal değişimler, sebep olduğu sorunlar ve başa çıkma yöntemleri tespit edilecektir. Çalışma Elbistan RAM araştırma konusu olacaktır. (burayı düzenle)

Toplanan bu veriler araştırma için kullanılacaktır. Anketimize katkılarınızdan ötürü teşekkür ederiz.

Elbistan RAM

ANKET SORULARI

1- Yaşınız

- 18-25
- 26-35
- 36-45
- 46-55
- 56 ve üzeri

2- Çocuğunuzun bulunduğu eğitim kademesi

- Okul öncesi
- İlkokul
- Ortaokul
- Lise
- Diğer

3- Çocuğunuzun özel gereksinim türü

- Bedensel yetersizlik
- İşitme yetersizliği
- Görme yetersizliği
- Zihinsel yetersizlik
- Otizm
- Dil Konuşma yetersizliği
- Diğer

- 4- Çocuğunuzun örgün eğitim türü
- Kaynaştırma
 - Özel eğitim sınıfı
 - Özel eğitim okulu
 - Diğer (örgün eğitimde değil, terk etmiş durumda)
- 5- Ebeveyn olarak çalışıyor musunuz?
- Çalışmıyorum
 - Çalışıyorum ama izinliyim
 - Çalışıyorum ama izinli değilim
 - Diğer (emekli, çiftçi, ev hanımı vb.)
- 6- Sizin bir yetersizliğiniz ya da kronik hastalığınız var mı?
- Yetersizliğim var
 - Kronik hastalığım var
 - Herhangi bir yetersizliğim ya da kronik hastalığım yok.
- 7- Pandemi sürecinde çocuğum ve veli olarak psikolojik olarak iyi olduğumuzu düşünüyorum.
- Katılıyorum
 - Katılmıyorum
 - Kararsızım
- 8- Çocuğumun hijyen kurallarını, maske kullanımı, sosyal mesafe kuralını öğrendiğini düşünüyorum.
- Katılıyorum
 - Katılmıyorum
 - Kararsızım
- 9- Okul ortamında çocuğumun pandemi süreci hakkında bilgilendirildiğini düşünüyorum
- Katılıyorum
 - Katılmıyorum
 - Kararsızım
- 10- Çocuğum pandemi sürecinde uzaktan eğitim kapsamında online eğitim alabildi.
- Katılıyorum
 - Katılmıyorum
 - Kararsızım

11- Pandemi sürecinde çocuğum ve ben okul rehber öğretmenleri ve diğer öğretmenler aracılığıyla psikososyal destek hizmetlerine ulaşabildik.

- Katılıyorum
- Katılmıyorum
- Kararsızım

12- Çocuğum pandemi sürecinde verilen uzaktan eğitim kapsamında mobil uygulamalar, EBA TV, youtube yayınları, okul whatsapp grupları üzerinden gönderilen çalışmalar, zoom vb. eğitim çalışmalarının yeterli olduğunu düşünüyorum.

- Katılıyorum
- Katılmıyorum
- Kararsızım

13- Çocuğum pandemi sürecinde verilen uzaktan eğitim kapsamında mobil uygulamalar, EBA TV, youtube yayınları, okul whatsapp grupları üzerinden gönderilen çalışmalar, zoom vb. eğitim çalışmalarının çoğuna ulaşmakta sorunlar yaşadık

- Katılıyorum
- Katılmıyorum
- Kararsızım

14- Çocuğumun pandemi sürecinde okul ortamından uzaklaştığı, sosyal çevreden uzaklaştığı için sosyal olarak problemler yaşadığını düşünüyorum. (oyun arkadaşlığı, iletişim, alışveriş vb)

- Katılıyorum
- Katılmıyorum
- Kararsızım

15- Çocuğumun pandemi sürecinde psikolojik olarak etkilendiğini düşünüyorum.(öfke kontrolü sağlayamama, davranış problemleri, gerileme vb.)

- Katılıyorum
- Katılmıyorum
- Kararsızım