



ELBİSTAN REHBERLİK VE ARAŐTIRMA MERKEZİ
REHBERLİK VE PSİKOLOJİK DANIŐMA HİZMETLERİ

ELBİSTAN REHBERLİK VE ARAŐTIRMA MERKEZİ HİZMET BÖLGESİNDEKİ
PSİKOLOJİK DANIŐMAN/REHBER ÖĐRETMENLERİN VE ÖZEL EĐİTİM
ÖĐRETMENLERİNİN UMUTSUZLUK DÜZEYLERİNİN ARAŐTIRILMASI

2022-2023 EĐİTİM-ÖĐRETİM YILI

ARAŐTIRMA RAPORU

Hüseyin DAŐGIN
Elif Ezgi YAĐCI

Merve Gül UĐUR
YeŐim KARABAYIR

Ergün KAYA
Meryem BİŐKİN

ELBİSTAN

AĐUSTOS 2023

TAKDİM

Elbistan Rehberlik ve Arařtırma Merkezi olarak birlikte alıřtıđımız psikolojik danıřman ve özel eđitim ğretmenlerimizin ruh sađlıđı dzeylerinin iyi oluřunu mesleki ve kiřisel yařantılarından bilincindeyiz. Kurum olarak Elbistan, Afřın, Ekinz, Gksun, Nurhak ilelerinde bulunan psikolojik danıřmanlar ve özel eđitim ğretmenlerimiz ile iřbirliđi ierisinde eđitim ve đretim faaliyetlerini yrtmekteyiz. Bu sebeple đrenci ve velilerimizle aramızdaki kpr olan đretmenlerimizin yařadıđımız afet sonrası umutsuzluk dzeylerini nesnel olarak grmek istedik.

6 řubat 2023 tarihinde ilimizde yařanan deprem felaketi sonrasında sahada beraber alıřtıđımız psikolojik danıřman ve özel eđitim ğretmenlerimizin “umutsuzluk dzeylerinin” arařtırılmasının ve bu dođrultuda alıřmalar yapılmasının daha verimli ve zm odaklı olacađını dřnmekteyiz.

Yapılan bu alıřma ile đretmenlerimizin gereksinimlerine ynelik hizmet ii eđitimler, grupla psikolojik danıřma, grup etkinlikleri vb. hizmet ve faaliyetlerin planlanması aısından yol gsterici olacađı kanaatindeyiz.

Arařtırmamıza katılıp leđi dolduran tm özel eđitim đretmenleri ve psikolojik danıřmanlara ayrıca arařtırmanın raporlařtırılmasında emeđi geen rehberlik ve psikolojik danıřmanlık hizmetleri blmmze teřekkr ediyorum.

Vefa BUĐDAY

Elbistan Rehberlik ve Arařtırma Merkezi Mdr

İçindekiler

TAKDİM	2
1. ÖZET	4
2. GİRİŞ	6
3. YÖNTEM VE TEKNİKLER	10
4. BULGULAR	11
5. SONUÇ VE ÖNERİLER	15
6. KAYNAKÇA	16

1. ÖZET

Doğa kaynaklı afetler şüphesiz her alanda olduğu gibi doğaya bağlı yaşamını sürdürmek olan insanlar için de büyük oranda belirleyici role sahiptir. Düşünen bir canlı varlık olan insanların her bir bireyinde birbirine benzer ama özelde farklı örüntülere sahip düşünce ve inançlara sebep olan doğal afetlerin çeşitli semptomatik sonuçları bulunmaktadır. Ancak içlerinde bireylerin duygu durumlarını etkileme gücü yüksek olanlardan bir tanesi şüphesiz umutsuzluktur.

Bu araştırmada Elbistan Rehberlik ve Araştırma Merkezi (RAM) hinterlandında görev yapmakta olan Psikolojik Danışman/Rehberlik Öğretmenleri ile Özel Eğitim Öğretmenlerinin ülkemizde son yüzyılda yaşanmış en büyük depremlerden biri olan 6 Şubat 2023 tarihli deprem sonrasında etkilenme düzeyleri incelenmiştir. Araştırmanın örneklemi Elbistan RAM hinterlandında ilkokul, ortaokul ve liselerde görev yapmakta olan (34 erkek ve 39 kadın) toplam 73 öğretmenden oluşturulmuştur. Araştırmada veri toplama aracı olarak Beck Umutsuzluk Ölçeği kullanılmıştır. Beck Umutsuzluk Ölçeği sorularının öncesinde katılımcılara branş, cinsiyet, mesleki kıdem ve medeni hal bilgileri de sorulmuştur. Bu bağımsız değişkenlere bağlı olarak ta katılımcı öğretmenlerin umutsuzluk düzeylerindeki değişimler incelenmiştir.

İlgili analizler neticesinde tüm katılımcı öğretmenler incelendiğinde 7,93 ortalama ile hafif düzey umutsuzluk hissetmektedirler. Bunun yanı sıra psikolojik danışman / rehberlik öğretmenleri 8,5 oran ile özel eğitim öğretmenlerine (6,93) göre daha fazla düzeyde umutsuzluk hissetmektedir diyebiliriz. Branşları kendi arasında cinsiyet değişkenine göre değerlendirdiğimiz zaman psikolojik danışman / rehber öğretmenlerde erkek katılımcılar (9,61) kadın katılımcılardan (7,78); özel eğitim öğretmenlerinde kadın katılımcılar (10,0) erkek katılımcılardan (4,46) daha umutsuz hissetmektedirler. Branşları mesleki kıdem açısından ele alırsak; her iki branş öğretmenlerinde de en düşük umutsuzluk 11-15 yılda yaşanmaktadır (psikolojik danışman/rehberlik öğretmenleri 6, özel eğitim öğretmenleri 1). Ancak en yüksek umutsuzluk branşlarda farklılaşmaktadır. Özel eğitim öğretmenleri en yüksek umutsuzluğu 6-10 yılda yaşarken (8,5) psikolojik danışman/rehberlik öğretmenleri 16. yıl sonrasında (12,71) yaşamaktadır. Psikolojik danışman/rehberlik öğretmenlerinde mesleğin başından 16 yıl sonrasına kadar incelendiğinde umutsuzluk düzeyinde önce düşüş sonrasında tekrardan bir artış eğilimi vardır. Özel eğitim öğretmenlerinde ise fark edilebilir düzeyde genel olarak düşüş eğilimi vardır. Umutsuzluk düzeyi medeni hal açısından değerlendirildiğinde bekar katılımcılar her halde daha yüksek bir umutsuzluk düzeyine sahiptirler. Bunda bireylerin sosyal destek kaynaklarına erişiminin rolü büyüktür.

Anahtar Kelimeler: umutsuzluk, tikenmiřlik, afetlerin psikolojik ve sosyal etkileri, psikolojik danıřman/rehberlik retmenlerinin umutsuzluk dzeyleri, zel eđitim retmenlerinin umutsuzluk dzeyleri

*Bu arařtırma Elbistan RAM kurumsal web sitesinde yayımlanmıřtır. Elbistan Rehberlik ve Arařtırma Merkezi- Rehberlik Hizmetleri Blm Elbistan-Kahramanmarař

E-posta:elbistanrehberlik@gmail.com Telefon: (344) 412 0227

2. GİRİŞ

Bu arařtırmada Elbistan Rehberlik ve Arařtırma Merkezi hizmet bölgesindeki psikolojik danıřman/rehberlik öğretmenlerinin ve özel eğitim öğretmenlerinin yařanılan deprem felaketi sonrası umutsuzluk düzeyleri arařtırılmıřtır. Doęal felaketler bireyler üzerinde -psikolojik olarak büyük oranda saęlam ve karalı bir yapıda olsalar dahi- yakınlarından birinin kaybı, endiře, korku gibi yařantılar ve duygular sebebi ile psikolojik yaralanmalar bırakmaktadır. Bu arařtırma ile hinterlandımızdaki ruh saęlığı ile iliřkili olarak çalıřan öğretmenlerin psikolojik saęlımlıklarına etki eden umutsuzluk durumunun boyutlarını ve umutsuzluk düzeylerini belirlemeye yönelik incelemeler ve arařtırmalar yapılmıřtır.

2.1.Umut/Umutsuzluk Kavramları

Umut, gelecek ile ilgili bir amacı gerekleřtirmede sıfırdan fazla olan beklentilerdir (Rideout ve Montemuro 1986). Umutsuzluk ise bir amacı gerekleřtirmede sıfırdan az olan olumsuz beklentiler řeklinde tanımlanabilir. Gerek umut gerekse umutsuzluk, her ikisi de kiřinin gelecekteki gerek hedeflerine ulařma imkanlarının muhtemel yansımasıdır (Melges 1969). Her iki kavrama da bakıldıęında bireylerin karřılıklı beklentilerini temsil etmektedir. Umut koyulan hedeflere ulařılacaęı inancı tařırken umutsuzlukta tam tersine bařarılı olunamayacaęı inancı vardır. Umut ve umutsuzluk birbirleri ile ters orantı örüntüsüne sahip kavramlar olmakla birlikte eřlik eden bir takım parametreler de barındıran duyu durumlarıdır.

2.2.Umutsuzluęun Duygu-Durum ve Fizyolojik Durum Üzerindeki Etkileri

Daha önceki çalıřmalara bakıldıęında umutsuzluk çeřitli psikolojik ve fizyolojik bozuklukları tetikleme gücüne sahiptir, ancak en belirgin yansıması depresyon üzerinedir. Birok deprese hasta, psikiyatriste mutsuzluk ve umutsuzluk yakınması ile bařvurur (Beck 1967). Melges (1969) depresyona iliřkin temel sorunun umutsuzluk olduęunu belirtmiřtir. Dilbaz ve Seber (1993) ise umutsuzluęa eřlik eden dięer bulguların deęersizlik, çaresizlik, mutsuzluk, kararsızlık, eyleme geememe, iřlerini sürdürememe ve suçluluk duyguları olduęunu söylemiřtir. Beck'in umutsuzluk öleęinde umut ve umutsuzluk kavramları; gelecek beklentileri, kendini düzenlemede çaba, gelecek hayalleri, istekleri gerekleřtirmede zaman, bařarı inancı, fırsatları yakalama inancı, yařantı gemiřine güven, geleceęe dair inançlar, iřlerin yolunda gitmedięine ve gitmeyeceęine dair inanç deęiřkenleri ile iliřkilendirilmiřtir.

2.2.1. Umutsuzluk ve İntihar Eylemi İlişkisi

Dilbaz ve Seber (1993)'e göre umutsuzluk ruh durumu intihar psikopatolojisi ile de yakından ilgilidir. İntihar ile ilgili birçok psikolojik kuram intiharı ruhsal hastalığın bir ifadesi olarak değerlendirmiştir (Minkoff vd. 1973). Yani intihar ruhsal rahatsızlıkların dışavurumudur, somut olarak ifade edilmiş halidir. Birçok intihar girişimcisi sağaltım çalışmasında umutsuzluk kavramının içerdği durumların kendilerini rahatsız eden ve intihara sebep olan durumlar olduğunu belirtmişlerdir. Umut insanları hayata bağlayan en önemli yaşamsal duygu durumlardan biridir. Yine birçok terapötik kuramda da umut, umut aşılama üzerinde en çok durulan kavramlardan biridir. İnsan yaşamı bir arabaya benzetilecek olursa umut insan bilişinde direksiyona benzer. Hayata bağlayabilen de koparabilen de en önemli kavramlardan bir tanesidir.

2.2.2. Umutsuzluk, Benlik Saygısı ve İntihar Eylemi İlişkisi

Benliğe karşı oluşan olumsuz duygularla intiharın ilintisini gösteren önemli sayıda kanıtlar mevcuttur. İntiharda özsaygı yitimi ön plandadır. Benlik yönünden intihar, her şeyden önce üst-benlik baskısının yarattığı gerilimin dayanılmaz hale gelmesidir. Özsaygı yitimi o denli yoğundur ki hasta onu yeniden kazanma umudunu yitirmiştir (Fenichel 1945). Gerber ve ark. (1981) algılanan benlik değerinin ve benlik etkinliğinin intihar girişimde önemli rol oynadığı konusunda sonuçlar rapor etmişlerdir. Pokorny ve ark. (1975) benlik ile ilgili olumsuz tutumların artmış intihar eğilimi ile ilgisini göstermişlerdir (Dilbaz ve Seber 1993). Bireylerin öz-benlik değerlerinin yaşama istekleri üzerinde göz ardı edilemez bir etkinliği vardır. Benlik kavramına bakıldığında; özne olarak “ben” in nesne “ben” hakkındaki öznel düşünceleridir. Geleceğin karanlık olduğunu düşünen, umudunu yitirmiş bireylerin gelecek hakkındaki düşünceleri özne olan ben'i bozması insan doğasına uygun bir durumdur. Bu yüzden umutsuzluk ile negatif öz-benlik dolayısıyla umutsuzluk arasında pozitif bir korelasyon mevcuttur.

2.2.3. Umutsuzluk-Depresyon Hali İlişkisi ve İntihar Eylemine Etkisi

Weissman (1974) depresyon halinin intihar girişimi ile yakın ilişkisi olduğunu; intihar girişiminde depresyonun intihar eğiliminin seviyesi ile ilintili olduğunu birçok kez göstermiştir. Çünkü birçok deprese birey intihar girişimi eyleminde bulunmadığı gibi intihar girişiminde bulunanların tamamında da klinik düzeyde depresyon durumu saptanmamıştır. Bu konudaki

ileri düzey araştırma ve çalışmalar umutsuzluk kavramı ve bu kavramın depresyon ve intihar eğilimi ile olan ilişkisine dikkat çekmiştir. Minkoff ve Ark. (1973), Beck ve Arkadaşlarının (1975, 1974) geliştirdikleri umutsuzluk ölçeğini kullanarak yatarak tedavi gören ve intihar girişiminde bulunmuş hastalar üzerinde yaptıkları çalışmalarda hem depresyonun hem de umutsuzluğun intihar eğilimi ile pozitif ilişki olduğunu, umutsuzluk kontrol edildiğinde ise depresyon ve intihar eğilimi arasındaki ilişkinin kaybolduğunu ama tersi durumun geçerli olmadığını saptamışlardır. Baumeister'de (1990), umutsuzluğun istatistiksel olarak kontrol edildiğinde depresyon durumunun intiharda öncü belirti olma özelliğini yitirdiğini bildirmiştir. Wetzel (1976) intihar girişiminde ve tehdidinde bulunan hastalarla yaptığı kontrollü çalışmada intiharın depresyondan ziyade umutsuzluk ile ilişkili olduğunu bulmuştur. Dyer ve Kreitman (1984) da daha önceki çalışmalardakine benzer şekilde depresyon ve intihar eğiliminin ilişkisinin doğrudan umutsuzluk ile intihar eğilimi arasındaki ilişkiye bağlı olduğunu belirtmiştir. Araştırmalarda elde edilen tüm bulgular intihar eylemi açısından değerlendirildiğinde en can alıcı nokta umutsuzluk ve buna bağlı deprese halinin miktarıdır.

Raineri ve Arkadaşları da (1987) "Psikiyatrik Bozukluğu Olan Hastalarda İntihar Düşüncesi İle Depresyon, Umutsuzluk ve Disfonksiyonel Davranışların İlişkisi" isimli çalışmalarında intihar düşüncelerine ek olarak umutsuzluk gibi düşünsel bozuklukların intihar riskinde gösterge olduğunu söylemişlerdir. Umutsuzluk ve depresyonun ikisi birlikte intihar düşüncesi ile yüksek düzeyde ilişkili olmasına karşın umutsuzluğun intihar düşüncesi konusunda depresyondan daha fazla etkili olduğunu buldular. Yine belirtilen çalışmada umutsuzluk ve depresyonun intiharı belirlemede yüksek rolü olduğunu ama klinik bireylerde umutsuzluğun otomatik olarak intihar riskinin en iyi belirleyicisi olmadığı gerçeğini de vurgulamışlardır.

2.2.4. Psikolojik Yardımların Umutsuzluğa Etkileri

Bizden önceki çalışmalar tarandığında depresif duygu duruma büyük oranda sebep olan umutsuzluk durumunu yaşayan kişilerden ruh sağlığı hizmetlerine ve yardım kaynaklarına erişebilenler ile erişemeyenler arasında deprese halinde anlamlı fark olduğu görülmektedir. Umutsuz ve haliyle depresif olan bu kişiler gerek genel manada, gerek kişilerarası ilişkileri bakımından, gerek de çalışma ve iş alanlarında tükenmişlikleri artmaktadır ve bu alanlardaki niteliklerinin anlamlı düzeyde düşmesine neden olmaktadır. Bazı bireyler bu duygu durumdan zaman içinde kendi kendine kaçınma yollarını gelişigüzel bulabilmekle birlikte bireylerin çoğunluğu uzun bir süre boyunca depresif ruh halinden, tükenmişlik sendromundan, anlam

yokluğundan ve eşlik eden diğer duygu durumdan kendilerini arındıramamakta ve ruh sağlıklarında geri dönülmesi zor olan derin yaralar açılmaktadır.

Dilbaz ve Seber (1993) çalışmalarında “birçok araştırmacı umutsuzluğun bilişsel tedavi gibi özgül yöntemlerle azaltılabileceğini ve bunun sonucunda umutsuzluğun intihar riskinin belirlenmesinde ve intiharın önlenmesinde önemli bir araç olabileceğini bildirmişlerdir.” demiştirler. Umutsuzluk yaşantıların getirdiği bir duygu durumdur. Yaşantı sonucu karşılaşılan olaylar umut yada umutsuzluk duygu durumunun benimsenmesinde etkin bir rol oynamaktadır. Yine yaşantılar sonucu oluşan umuda dair bilişlerimiz bir takım çalışmalar sonucunda giderilebilmektedir. Umutsuzluktan veya çalışmalardan etkilenme düzeyine göre de bireyler hayatları üzerindeki belirleyici olan yol haritasını çizerler. Bu yol haritaları hayattan doyum alma, istedik davranışlar ve ruh halleri olabildiği gibi tam tersi de olabilir. En nihayetinde belirleyici olan şey sağaltım çalışmaları ile düşüncelerin etki güçleridir.

2.3.Araştırmanın Amacı ve Önemi

Araştırmamızda hinterlant bölgemizde yaşanmış olan ve bireylerin umut düzeylerine negatif etkisi güçlü olabileceğini düşündüğümüz deprem dolayısıyla, depremi yaşamış ruh sağlığı çalışanlarından olan psikolojik danışman/rehberlik öğretmenlerimizin ve özel eğitim öğretmenlerimizin deprem sonrası süreçte umutsuzluk durumlarının incelenmesi ve bu umutsuzluk durumunun araştırmaya konu olmuş kişilere etki düzeyleri araştırılmaktadır. Deprem sonrasında umudunu kaybetmiş olabileceğini düşündüğümüz ilgili öğretmenlerin iyi oluşlarının yükseltilmesi için yapılacak çalışmalara ışık tutması için bu araştırmamız yadsınamaz bir gerekliliktir. Beck umutsuzluk ölçeğinde sıralanmış olan umutsuzluk ile ilişkilendirilmiş gelecek beklentileri, kendini düzenlemede çaba, gelecek hayalleri, istekleri gerçekleştirilmede zaman, başarı inancı, fırsatları yakalama inancı, yaşantı geçmişine güven, geleceğe dair inançlar, işlerin yolunda gitmediğine ve gitmeyeceğine dair inanç gibi değişkenlerin öğretmenlerimizi etkileme durumları ve bu değişkenlere olan inançlar gibi algısal hataların düzenlenmesi için yapılması gereken çalışmalara araştırmamızın son bölümü olan sonuç ve öneriler kısmında yer verilmiştir.

3. YÖNTEM VE TEKNİKLER

3.1.Evren ve Örneklem:

Araştırmanın evrenini, Elbistan Rehberlik ve Araştırma Merkezi hizmet bölgesinde bulunan Elbistan, Göksun, Afşin, Ekinözü ve Nurhak ilçelerinde görev yapan psikolojik danışman/rehber öğretmenler ve özel eğitim öğretmenleri oluşturmaktadır. Araştırma formu elektronik ortam üzerinden tüm psikolojik danışman/rehber öğretmenlere ve özel eğitim öğretmenlerine ulaştırılmış olup dönüt sağlayan 73 rehber öğretmen/psikolojik danışman ile özel eğitim öğretmeni araştırmanın örneklemini oluşturmaktadır.

3.2.Veri Toplama Araçları:

Bu çalışmada Elbistan rehberlik ve araştırma merkezi hizmet bölgesindeki psikolojik danışman/rehber öğretmenlerin ve özel eğitim öğretmenlerinin umutsuzluk düzeylerinin araştırılması için Beck tarafından 1974 tarihinde geliştirilen ve Seber tarafından 1991 yılında Türkçe'ye çevrilen "Beck Umutsuzluk Ölçeği" kullanılmıştır. Ölçek soruları öncesinde katılımcılardan eğitim bilgisi, cinsiyet, mesleki kıdem ve medeni hal bilgileri de kişisel bilgi formu kullanılarak toplanmıştır.

3.3.Veri Toplama Süreci:

Beck umutsuzluk ölçeği ve kişisel bilgi formu dijital ortama aktarılmış, katılımcıların dijital ortamda soruları cevaplandırmaları sağlanmıştır. Araştırmaya katılım da gönüllülük prensibi temel alınmıştır.

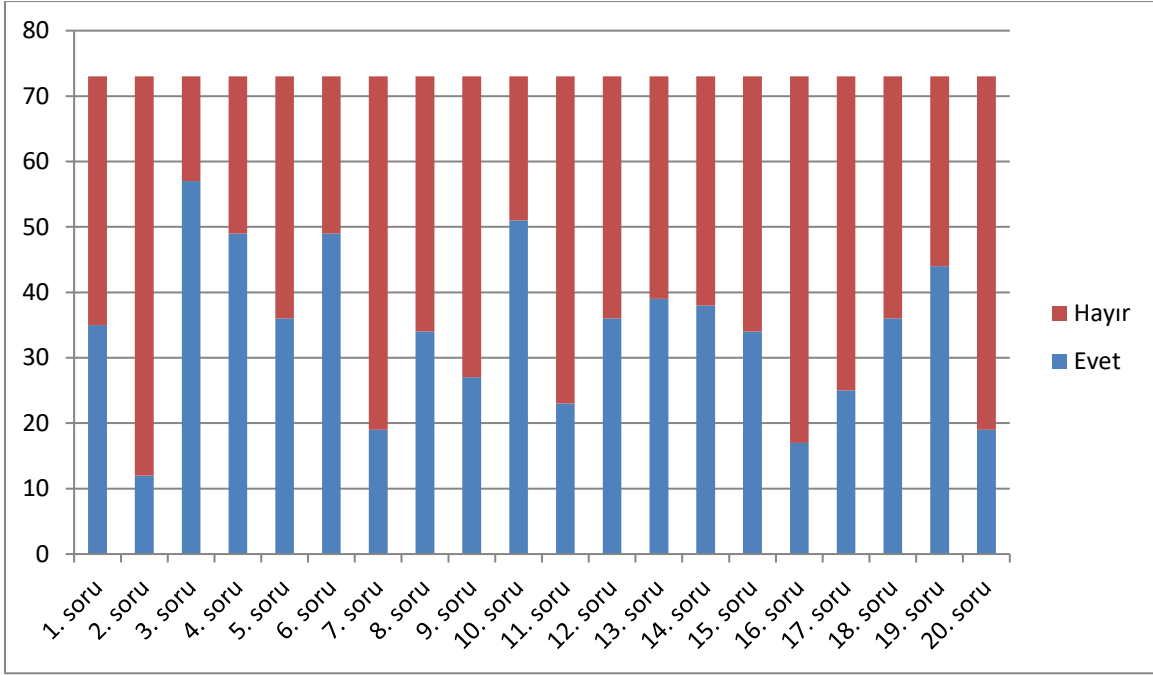
3.4.Verilerin Analizi

Çalışmamızda eğitim bilgisi, cinsiyet, mesleki kıdem ve medeni hal bağımsız değişkenlerine dayalı olarak analizler gerçekleştirilmiştir. Adı geçen bağımsız değişkenlerin teker teker umutsuzluk düzeyine etkisi araştırılmıştır. Yapılan analizlerde katılımcı grupların umutsuzluk düzeylerinin ortalamaları baz alınarak veriler oluşturulmuştur.

4. BULGULAR

Bu araştırma sonuçlarına Beck Umutsuzluk Envanteri (BUE) kullanılarak ulaşılmıştır. Katılımcılara envanter öncesinde eğitim bilgisi, cinsiyet, mesleki kıdem ve medeni hal bilgilerini işleyebilecekleri kişisel bilgiler formu da doldurtulmuştur. Beck Umutsuzluk Envanteri 20 maddeden oluşmakta ve envanter içerisinde ters puanlanan sorular bulunmaktadır. Envanterin 1, 3, 5, 6, 8, 10, 13, 15, 19. soruları her “hayır” yanıtı için birer puan alırken diğer sorular her “evet” yanıtı için birer puan alır. Envanterden en yüksek 20 puan alınabilir. Alınan puan ne kadar yüksekse kişinin umutsuzluk düzeyi o kadar yüksek kabul edilir. 0-3 puan minimal düzey, 4-8 puan hafif düzey, 9-14 puan orta düzey, 15 puan ve üzeri şiddetli düzey umutsuzluk olarak kabul edilmektedir.

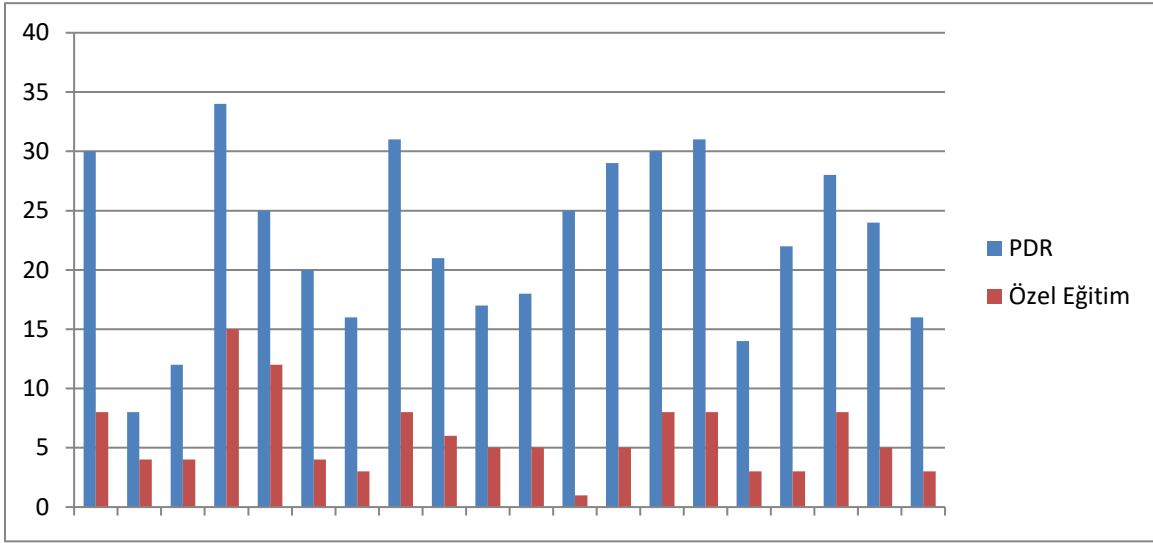
4.1. Tüm Sonuçların Değerlendirilmesi



Tablo.1

Araştırmaya katılan 73 kişinin sonuçları analiz edildiğinde 7,93 puana ulaşılmış ve hafif düzeyde umutsuzluk görülmüştür. (bkz. Tablo.1)

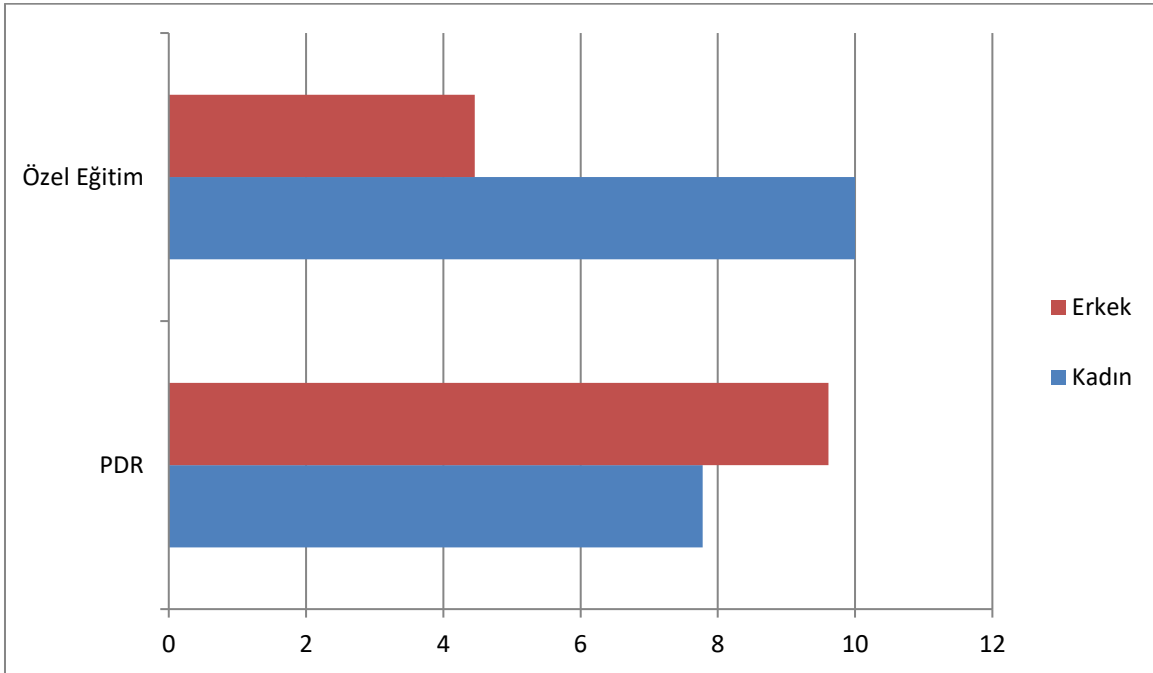
4.2.Eğitim Alanına Göre Sonuçlar



Tablo.2

Araştırmaya katılan 53 Psikolojik Danışman ve Rehber Öğretmenin ve 20 Özel Eğitim Öğretmeninin sonuçları kıyaslandığında; Psikolojik Danışman ve Rehber Öğretmenler grubu 8,5 puan, Özel Eğitim Öğretmenleri grubu 6,4 puan almıştır ve Psikolojik Danışman ve Rehber Öğretmenler grubunun umutsuzluk düzeyi Özel Eğitim Öğretmenleri grubundan daha yüksek ölçülmüştür. (bkz. Tablo.2)

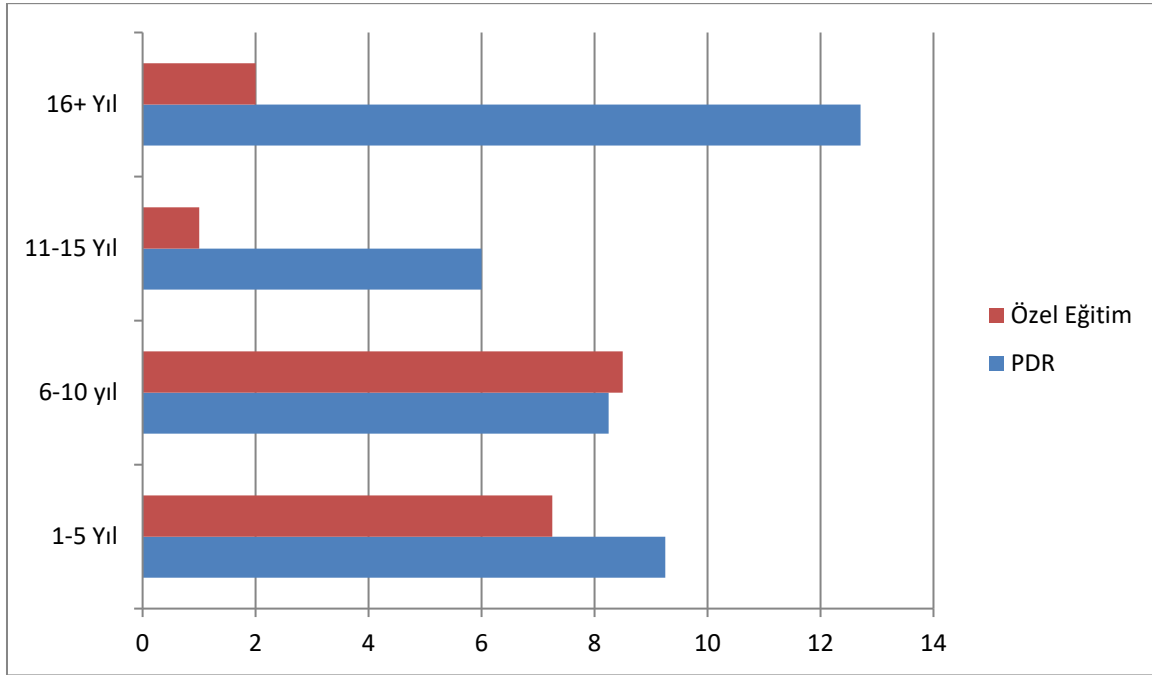
4.3.Cinsiyete Göre Sonuçlar



Tablo.3

Gruplar cinsiyetlerine göre kıyaslandığında Psikolojik Danışman ve Rehber Öğretmenler grubunda erkekler kadınlara göre daha yüksek umutsuzluk düzeyine sahip görülmektedir. Özel Eğitim Öğretmenleri grubunda ise kadınlar erkeklere göre daha yüksek umutsuzluk düzeyine sahip ölçülmüştür. (bkz. Tablo.3)

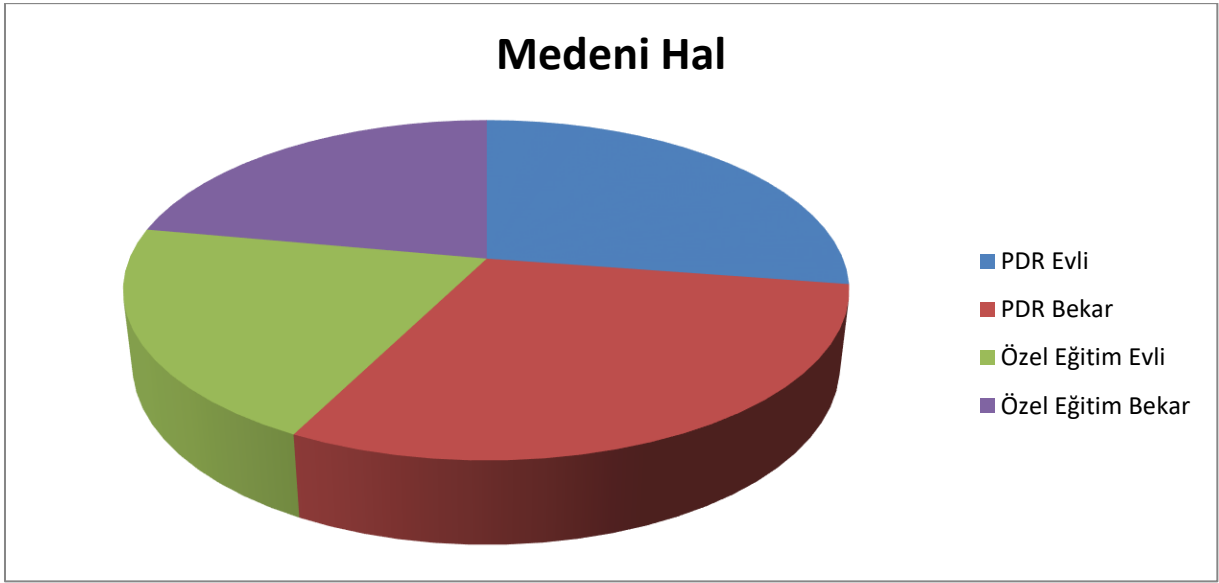
4.4. Mesleki Kıdeme Göre Sonuçlar



Tablo.4

Gruplar mesleki kıdeme göre analiz edildiğinde Psikolojik Danışmanlık ve Rehberlik bölümünde 16 yıl ve üzeri kıdeme sahip olanlar en yüksek umutsuzluk düzeyine sahip görünmekteyken, Özel Eğitim bölümünde 6-10 yıl mesleki kıdeme sahip olanlar en yüksek umutsuzluk düzeyine sahip görünmektedir. (bkz. Tablo.4)

4.5. Medeni Hale Gre Sonular



Tablo.5

Gruplar medeni hallerine gre kıyaslandığında; her iki grupta da bekar olanlar evli olanlara gre daha yksek umutsuzluk dzeyine sahip grnmektedir. En yksek umutsuzluk dzeyine sahip olan grup bekar Psikolojik Danıřman ve Rehber ēretmenlerdir. (bkz. Tablo.5)

5. SONUÇ VE ÖNERİLER

1. Çalışmaya katılan 73 kişiden 53'ünün Psikolojik Danışman ve Rehber Öğretmen, 20'sinin Özel Eğitim Öğretmeni olduğu görülmüştür. Katılımcıların %72,2'sinin 1-10 yıl arası mesleki kıdeme sahip olduğu belirlenerek, örneklem grubunun genç ve dinamik bir yapıda olduğu anlaşılmıştır.
2. Cinsiyet dağılımı incelendiğinde katılımcıların %53,4'ünün kadın, %46,6'sının erkek olduğu görülmüş, kadınların erkeklere göre çalışmaya daha katılımcı oldukları saptanmıştır. Aynı zamanda kadın katılımcıların erkek katılımcılara göre daha yüksek umutsuzluk düzeyine sahip oldukları sonucuna ulaşılmıştır.
3. Mesleki kıdeme göre umutsuzluk düzeyleri kıyaslandığında Psikolojik Danışmanlık ve Rehberlik alanında 1. Çalışma yılından 15. çalışma yılına kadar düzenli bir azalma görülürken; 16. yıl ve sonrasında umutsuzluk düzeyinin belirgin bir şekilde arttığı görülmüştür. Mesleki kıdemi 16 yıl ve üzeri olan Psikolojik Danışman ve Rehber Öğretmenlerin umutsuzluk düzeylerinin azaltılması için psiko-sosyal destek çalışmaları, hizmet içi eğitimler vb. grup çalışmaları yapılması faydalı olabilir. Özel Eğitim Öğretmenleri grubuna bakıldığında ise 10. çalışma yılına kadar umutsuzluk düzeyinde artış eğilimi varken, 11. yıldan itibaren belirgin bir düşüş görülmektedir. Özel Eğitim Öğretmenleri için de çalışma kıdemi 1-10 yıl arasında olanlar için umutsuzluk düzeylerini azaltmaya yardımcı psiko-sosyal destek çalışmaları, hizmet içi eğitimler vb. grup çalışmaları faydalı olacaktır.
4. Medeni hale göre sonuçlar değerlendirildiğinde evli katılımcıların bekar katılımcılara göre umutsuzluk düzeylerinin daha düşük olduğu saptanmıştır. Bu durum evli olma halinin umutsuzluk düzeyini düşürdüğü şeklinde yorumlanabilir.
5. Her iki meslek grubu için de umutsuzluk düzeyini azaltmaya yardımcı çalışmalara ihtiyaç olduğu görülmektedir. Planlanacak çalışmalar bu araştırma sonuçlarını da kapsayacak şekilde yapılmalıdır.

6. KAYNAKÇA

- BAUMEİSTER R. F. (1990) Suicide As Escape From Self. Psychological Review, 97: 90-113
- BECK A.T., WARD C.H., MENDELSON M., MOCK J., ERBAUGH J. (1961). "An Inventory for Measuring Depression", Archives of General Psychiatry, 4: 561-71.
- BECK A.T. ve Ark. (1974) The measurement of pessimism. The hopelessness scale. J Consult Clin Psychology, 42: 861-865
- BECK A. T. ve Ark. (1975) Hopelessness And Suicidal Behavior: An Overview. J Am Med Association, 243: 1146-1149
- ÇELİKKALELİ, Ö. (2011) "Yetişkin Eğitimcisi Öğretmenlerin Tükenmişlik ve Mesleki Yetkinliklerinin İncelenmesi" Mehmet Akif Ersoy Üniversitesi Sosyal Bilimler Enstitüsü Dergisi Yıl: 3 Sayı: 4 – Bahar, s. 38-53
- DİLBAZ N, SEBER G. "Umutsuzluk kavramı: Depresyon ve İntiharda Önemi". Kriz Dergisi 1993; 1:134-138.
- DURAK, A. & PALABIYIKOĞLU, R. (1994). "Beck Umutsuzluk Ölçeği Geçerlilik Çalışması" , Kriz Dergisi , 2 (2) , 311-319 . DOI: 10.1501/Kriz_0000000071
- FENICHEL O. (1945) The psychoanalytic theory of neurosis. (Çev. Tuncer S. 1975) İzmir, Ege Üniversitesi Matbaası
- MELGES FT (1969) "Types of Hopelessness in Psychological Process", Arch Gen Psychiatry, 20: 690-69
- MİNKOFF ve Ark., Hopelessness, Depression and Attempted Suicide , Am J Psychiatry, 130:455-459
- ERGİN, C. "Doktor ve Hemşirelerde Tükenmişlik ve Maslach Tükenmişlik Ölçeğinin Uyarlanması" VII. Ulusal Psikoloji Kongresi Bilimsel Çalışmalar . Ed.: R. Bayraktar, İ. Dağ, Ankara,1992
- MASLACH C: Burned-out. Hum Behav; 5: 197-220, 1976
- MASLACH, C., SCHAUFELD, W. B., LEITER, P., (2001). Job Burnout. Annual Review of Psychology, 52, 397-422.
- POKORNY A. D. ve Ark. (1975) Hopelessness and Attempted Suicide: A Reconsideration. Am J Psychiatry, 132: 954-956
- RAİNERİ W. F. ve Ark. (1987) Relationship of Depression, Hopelessness And Dysfunctional Attitudes To Suicidal Ideation İn Psychiatric Patients. Psychological Reports, 61: 967-975
- WEİSSMAN M. M. (1974) The Epidemiology of Suicide Attempts. Arch Gen Psychiatry, 30: 737-7
- Wetzel R. D. (1976) Hopelessness, Depression And Suicide. Arch Gen Psychiatry, 33:1069-1073