



ELBİSTAN REHBERLİK ve ARAŐTIRMA MERKEZİ MÜDÜRLÜĐÜ
ÖZEL EĐİTİM HİZMETLERİ BÖLÜMÜ

DİL ve KONUŐMA GÜÇLÜĐÜ NEDENLERİ ve ÇÖZÜM ÖNERİLERİ

ARAŐTIRMA RAPORU

ELBİSTAN
EYLÜL 2018

ÖNSÖZ

Dil, insanın kendisini, duygulanımlarını, düşündüklerini karşısındaki kişiye aktarımını sağlayan en önemli iletişim aracıdır. Dil gelişiminde görülebilecek aksaklıklara, tüm gelişim alanlarında olduğu gibi, erken dönemde müdahale edilmelidir. Dil kullanımı konusunda ortaya çıkabilecek sorunlar bireyin akademik alanlarda zorlanmasına, sosyal duygusal alanda sorunlar yaşamasına, özgüven ve girişkenlik gibi psikolojik alanlarda aksaklıklar yaşamasına neden olabilmektedir.

Günümüzde insanlar arasında en yoğun kullanılan iletişim biçimi, dilin sembollerinin motor eylem olarak dışavurum biçimi olan konuşmadır. Konuşma insanları diğer canlılardan ayıran en önemli yeteneklerden biridir. İnsan sosyal bir varlıktır ve hayatının büyük bir kısmını diğer insanlarla birlikte geçirir. İnsan hayatında önemli bir yer tutan ve doğal bir süreç olan konuşmada bozukluk olması bireyin toplumda büyük sorunlar yaşamasına neden olabilir.

Bu araştırma da edineceğiniz bilgi ve beceriler sayesinde dil ve konuşma bozukluklarını ve nedenlerini tanıyabilecek. Dil ve konuşma bozukluğu olan çocuklarla iletişim kurma ve onların eğitim ve öğrenim yaşantısına zengin içerikler sunacak. Bu kapsamda sosyal, üretken, kendisine ve insanlara değer veren, dil ve konuşma probleminin üstesinden gelmeye istekli bireyler yetişmesinde rol alınacaktır. Edineceğiniz bilgileri çevrenizdeki insanlarla paylaştığınız da dil ve konuşma gelişimine yönelik farkındalık oluşturarak toplum bilincine katkı sağlayacaktır.

İÇİNDEKİLER

BÖLÜM I ARAŞTIRMA PLANI

	Sayfa
1.1. Araştırmanın Adı.....	3
1.2. Araştırmanın Tanıtımı.....	3
1.3. Araştırmanın Yöneticisi.....	3
1.4. İletişim Bilgiler.....	3
1.5. Araştırmanın Gerekçesi.....	3
1.6. Araştırmanın Amacı.....	3
1.7. Araştırmanın Çıktıları ve Başarı Ölçütleri.....	3
1.8. Araştırmanın Hedef Kitlesi.....	4
1.9. Araştırmanın İşleyişi.....	4
1.10. Zaman.....	4
1.11. İşbirliği Yapılacak Kurum ve Kuruluşlar.....	4
1.12. Riskler.....	4
1.13. Araştırmanın Yenilikçi ve Özgün Yönleri.....	4

BÖLÜM II BULGULAR ve YORUM

2.1. Ailelere Yönelik Yapılan Ankete İlişkin Bulgular ve Yorumlar.....	5
2.2. Öğretmenlere Yönelik Yapılan Ankete İlişkin Bulgular ve Yorumlar .	7

BÖLÜM III SONUÇ ve ÖNERİLER

3.1. Sonuç ve Öneriler.....	9
-----------------------------	---

KAYNAKÇA

Kaynakça.....	12
---------------	----

EKLER

Ek-1. Ailelere Yönelik Yapılan Anket.....	13
Ek-2. Öğretmenlere Yönelik Yapılan Anket.....	14

BÖLÜM I

ARAŞTIRMA PLANI

Bu bölümde; araştırmanın adı, tanımı, yöneticisi, gerekçesi, amacı, çıktıları, başarı ölçütleri, hedef kitlesi, işleyişi, zamanı, iş birliği yapılacak kurum ve kuruluşlar, kaynaklar, riskler ve araştırmanın yenilikçi ve özgün yönleri yer almaktadır.

1.1. ARAŞTIRMANIN ADI: Dil ve Konuşma Güçlüğü Nedenleri ve Çözüm Önerileri

1.2. ARAŞTIRMANIN TANITIMI: Bu araştırmanın amacı, Elbistan İlçesinde Örneklem Seçilen Anaokulu, İlkokul ve Ortaokullarda Dil ve Konuşma Güçlüğü Olan Bireylerin Tespitinin Yapılması, Yaş Gruplarına Göre Dil ve Konuşma Bozukluklarının Sınıflandırılması, Altında Yatan Faktörlerin Belirlenmesi ve Çözüm Önerilerinin sunulmasıdır.

1.3. ARAŞTIRMANIN YÖNETİCİSİ: Rehberlik ve Araştırma Merkezi(Özel Eğitim Hizmetleri Bölümü)

1.4. İLETİŞİM BİLGİLERİ:

Telefon: 0 344 4120227

Mail Adresi: elbistanrehberlik@gmail.com

1.5. ARAŞTIRMANIN GEREKÇESİ: Kurumumuzda yapılan dil konuşma güçlüğüne yönelik atölye çalışmalarında, bu problemin görülme sıklığının yüksek olduğu tespit edilmiştir; ancak bu güçlüğü gidermeye yönelik çalışmaların Elbistan İlçesinde yetersiz olduğu düşünülmektedir. Bu nedenle ihtiyaç duyulan bu alanda çalışma yapılması gerekliliği ortaya çıkmıştır. Bu durum projenin gerekçesini oluşturmaktadır.

1.6. ARAŞTIRMANIN AMACI:

1. Elbistan ilçesinde örneklem seçilen anaokulu, ilkokul, ortaokul ve liselerde bulunan dil ve konuşma güçlüğüne sahip bireylerin tespitini yapmak,
2. Yaş gruplarına göre dil ve konuşma bozukluklarını sınıflandırmak,
3. Dil konuşma güçlüğüne altında yatan faktörleri belirlemek,
4. Nedenlerine yönelik çözüm önerileri sunmak,
5. Yapılacak olan eğitimlerle ailelere ve öğretmenlere farkındalık kazandırmak,
6. Temel eğitim kademesinde ki öğrencilerinin sosyal iletişim becerilerini geliştirmek,
7. Farkındalık oluşturmak amacıyla yazılı ve görsel materyaller hazırlamak,
8. Tespit edilen öğrenciler üzerinde Rehberlik ve Araştırma Merkezi'nde bu alanda atölye çalışması yapmak.

1.7. ARAŞTIRMANIN ÇIKTILARI ve BAŞARI ÖLÇÜTLERİ:

1. Öğretmenlerin dil konuşma ile ilgili farkındalıklarının artırılması ve eğitim ortamlarının düzenlenmesine yardımcı olacaktır.
2. Ailelerin dil konuşma güçlüğü ile ilgili farkındalıklarının artırılması sağlanacaktır.
3. Öğrencilerin sosyal iletişim becerilerinin artırılması sağlanacaktır.

4. Hazırlanan materyallerle okullarda bu alanda farkındalık oluşturulacak ve çalışmalar yapılması sağlanacaktır.
5. Atölye çalışmasına alınan öğrencilerde sosyal iletişim becerilerinin gelişimine katkı sağlanacaktır.

1.8. ARAŞTIRMANIN HEDEF KİTLESİ: Elbistan İlçesinde örneklem seçilen anaokulu, ilkokul ve ortaokulda dil konuşma güçlüğü yaşayan öğrenciler, projenin hedef kitlesini oluşturmaktadır.

1.9. ARAŞTIRMANIN İŞLEYİŞİ:

1. Temel eğitim öğrencilerinde dil konuşma güçlüğü yaşayan öğrencileri belirlemek için uygulanacak anket ile alan taraması yapılacaktır.
2. Tespit edilen öğrencilerde görülen dil konuşma güçlüğü'nün sınıflandırılması yapılacaktır.
3. Tarama sonuçlarına göre velilere dil konuşma güçlüğü konusunda seminerler düzenlenecektir.
4. Tarama sonuçlarına göre öğretmenler için dil konuşma güçlüğü konusunda seminerler düzenlenecektir.
5. Araştırmanın girdi ve çıktı arasındaki ulaşılan veriler değerlendirilecektir..

1.10. ZAMAN:

Araştırmanın Başlangıç Tarihi: 05/02/2018

Araştırmanın Bitiş Tarihi: 21/09/2018

1.11. İŞ BİRLİĞİ YAPILACAK KURUM ve KURULUŞLAR: Hizmet bölgemizdeki okullar ve Elbistan İlçe Milli Eğitim Müdürlüğü

1.12. RİSKLER:

Yapılan anketlerin samimi olarak yanıtlanmaması ve bu nedenle anketle yapılan alan taramasının gerçekçi veriler sunmaması.

1.13. ARAŞTIRMANIN YENİLİKÇİ ve ÖZGÜN YÖNLERİ

Bu araştırmanın Elbistan ilçesinde, dil konuşma güçlüğü yaşayan öğrencilerin belirlenmesi ve bu öğrencilere yönelik gerekli çalışmaların yapılmasına öncülük edeceği düşünülmektedir.

BÖLÜM II

BULGULAR ve YORUMLAR

Bu bölümde, dil ve konuşma güçlüğü alan taraması sonucu dil ve konuşma bozukluğu yaşayan öğrencilerin ailelerine ve öğretmenlerine yönelik yapılan anketlere ilişkin bulgulara ve bu bulgulara yönelik yorumlara yer verilmiştir.

2.1 AİLELERE YÖNELİK YAPILAN ANKETE İLİŞKİN BULGULAR ve YORUMLAR

Bu başlık altında, ailelere yönelik yapılan ankete ilişkin bulgular Tablo 2.1 'de sunulmuş olup, ayrıca Tablo 2.1'e ilişkin grafik ve yorumlara yer verilmiştir.

Tablo 2.1
Ailelere yönelik yapılan ankete ilişkin bulgular

Sorular	Anaokulu		İlkokul		Ortaokul	
	Evet	Hayır	Evet	Hayır	Evet	Hayır
Çocuğunuzun konuşma problemi var mı?	13	14	52	10	7	6
Konuşma problemine eşlik eden herhangi bir problem var mı?	0	26	4	58	9	4
Süreğen hastalığı var mı?	0	26	19	43	8	5
Ailede herhangi bir konuşma problemi var mı?	2	24	11	51	8	5
Günlük yaşamda kendini ve isteklerini ifade ederken işaret kullanır mı?	4	22	10	52	9	4
Akranları ile vakit geçirmekten hoşlanır mı?	25	1	60	2	7	6
Kendini sözel olarak ifade eder mi?	87	33	159	144	34	31
Çevresindekilerle karşılıklı sohbet eder mi?	51	24	124	162	24	15
Ailede başka dil konuşuluyor mu?	2	24	1	61	9	4
Herhangi bir travmatik olay yaşadı mı?	1	25	9	53	10	3
Çocuğunuzun konuşma güçlüğü için tedavi sürecini yerine getiriyor musunuz?	3	19	17	39	10	3

Tablo 2.1'e ilişkin grafik ve yorumlar aşağıda verilmiştir.

Grafik 2.1

Ailelere ilişkin bulguların grafiği



Grafik 2.1 incelendiğinde “Çocuğunuzun konuşma problemi var mı?” şeklindeki soruya anaokulu kademesindeki öğrenci velilerinin % 51,8’inin “Hayır” cevabını verdikleri görülürken, ilkokul kademesinde % 83,8’inin; ortaokul kademesinde ise % 53,8 ‘inin “Evet” cevabını verdikleri görülmüştür. Bu durum erken yaşlarda çocuklarda görülen konuşma problemlerinin veliler tarafından çoğunlukla fark edilemediği şeklinde yorumlanabilir. Fark edilememesinin nedeninin ise çocukta görülen konuşma probleminin veliler tarafından çocuğun erken yaşına bağlı olarak görülmesi ve bu durumun bir problem olarak algılanmaması olduğu söylenebilir.

“Konuşma problemine eşlik eden herhangi bir problemi var mı?” şeklindeki soruya anaokulu öğrenci velilerinin tamamı; ilkokul öğrenci velilerinin ise %93,5’i “Hayır” cevabını vermişlerdir. Ortaokul öğrenci velilerine bakıldığında ise % 69, 2’sinin “Evet” cevabını verdikleri görülmektedir. Bu durum ortaokul kademesinin ergenliğe geçiş aşaması olmasından dolayı konuşma problemlerine eşlik eden başka problemlerin de ortaya çıkabileceği şeklinde yorumlanabilir.

“Herhangi bir travmatik olay yaşad mı?” şeklindeki soruya anaokulu öğrenci velilerinin % 96,1 ‘i; ilkokul velilerinin ise % 85, 4’ü “Hayır” cevabını verirken ortaokul öğrenci velilerinin ise % 76,9’u “Evet” cevabını vermişlerdir. Bu durum ortaokul yıllarında çocukların yaşlarının ilerlemesiyle birlikte farkındalık düzeylerinin artmış olması ve bu nedenle olaylardan daha fazla etkilenmiş olabilecekleri şeklinde yorumlanabilir.

“Çocuğunuzun konuşma güçlüğü için tedavi sürecini yerine getiriyor musunuz?” şeklindeki soruya anaokulu öğrenci velilerinin % 96,1’i ilkokul öğrenci velilerinin ise % 85,4’ü “Hayır” cevabını vermişlerdir. Ortaokul öğrenci velilerinin ise % 76,9’unun “Evet” cevabını verdikleri görülmüştür. Bu durum anaokulu ve ilkokul kademesinde çocuklarda görülen konuşma problemlerine aileler tarafından geçici gözülle bakıldığı; ancak yaş ilerlediğinde konuşma problemleri hala devam ediyorsa tedavi yoluna gidildiği şeklinde yorumlanabilir.

2.2. ÖĞRETMENLERE YÖNELİK YAPILAN ANKETE İLİŞKİN BULGULAR ve YORUMLAR

Bu başlık altında, öğretmenlere yönelik yapılan ankete ilişkin bulgular Tablo 2.2 ‘de sunulmuş olup, ayrıca Tablo 2.2’e ilişkin grafik ve yorumlara yer verilmiştir.

Tablo 2.2

Öğretmenlere yönelik yapılan ankete ilişkin bulgular

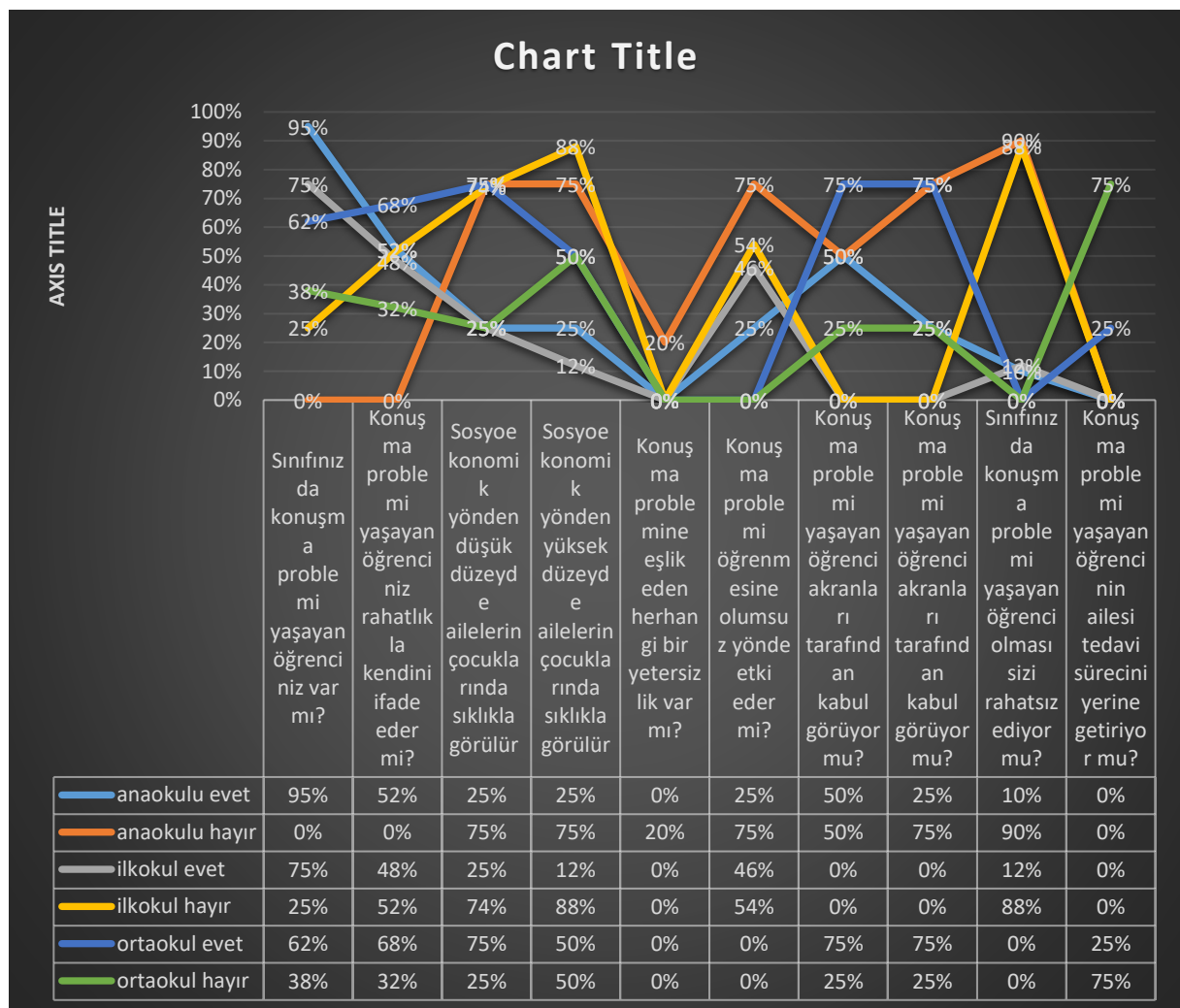
Sorular	Anaokulu		İlkokul		Ortaokul	
	Evet	Hayır	Evet	Hayır	Evet	Hayır
Sınıfınızda konuşma problemi yaşayan öğrenciniz var mı?	20	1	42	14	10	6
Konuşma problemi yaşayan öğrenciniz rahatlıkla kendini ifade eder mi?	10	9	24	26	11	5
Sosyoekonomik yönden düşük düzeyde ailelerin çocuklarında sıklıkla görülür mü?	5	15	13	38	12	4
Sosyoekonomik yönden yüksek düzeyde ailelerin çocuklarında sıklıkla görülür mü?	5	15	6	44	8	8
Konuşma problemlerine eşlik eden herhangi bir yetersizlik var mı?	0	20	10	42	9	7
Konuşma problemi öğrenmesine olumsuz yönde etki eder mi?	5	15	23	27	10	6
Konuşma problemi yaşayan öğrenci akranları tarafından kabul görüyor mu?	10	10	33	18	12	4
Konuşma problemi yaşayan öğrenci akranları tarafından kabul görüyor mu?	5	15	15	37	12	4

Sınıfınızda konuşma problemi yaşayan öğrenci olması sizi rahatsız ediyor mu?	2	18	6	46	3	13
Konuşma problemi yaşayan öğrencinin ailesi tedavi sürecini yerine getiriyor mu?	7	12	29	20	4	12

Tablo 2.2'e ilişkin grafik aşağıda sunulmuştur.

Grafik 2.2

Öğretmenlere ilişkin bulguların grafiği



Grafik 2.2'deki veriler değerlendirildiğinde “Sınıfınızda konuşma problemi yaşayan öğrenciniz var mı?” şeklindeki soruya anaokulunda çalışan öğretmenlerin %95,2'sinin; ilkokulda çalışan öğretmenlerin %75'inin; ortaokullarda çalışan öğretmenlerin ise %62,5'inin “Evet” cevabını verdikleri görülmüştür. Bu veriye göre anaokulu kademesinde konuşma

problemi yaşayan çocuklara daha fazla rastlanırken en az ise ortaokul kademesinde rastlanmaktadır. Anaokulu öğretmenlerinin sınıfında %95,2 oranında öğrencilerinde konuşma problemi yaşadıklarını ifade etmeleri ailelere uygulanan anket sonuçları ile paralellik göstermemektedir. Ailelerin “Çocuğunuzun konuşma problemi var mı?” şeklindeki soruya cevapları % 48,1 oranında “Evet” olmuştur. Öğretmenlerle aileler arasındaki oran farkının çocukları değerlendirme ve bakış açılarının farklı olmasından kaynaklı olabileceği şeklinde yorumlanabilir.

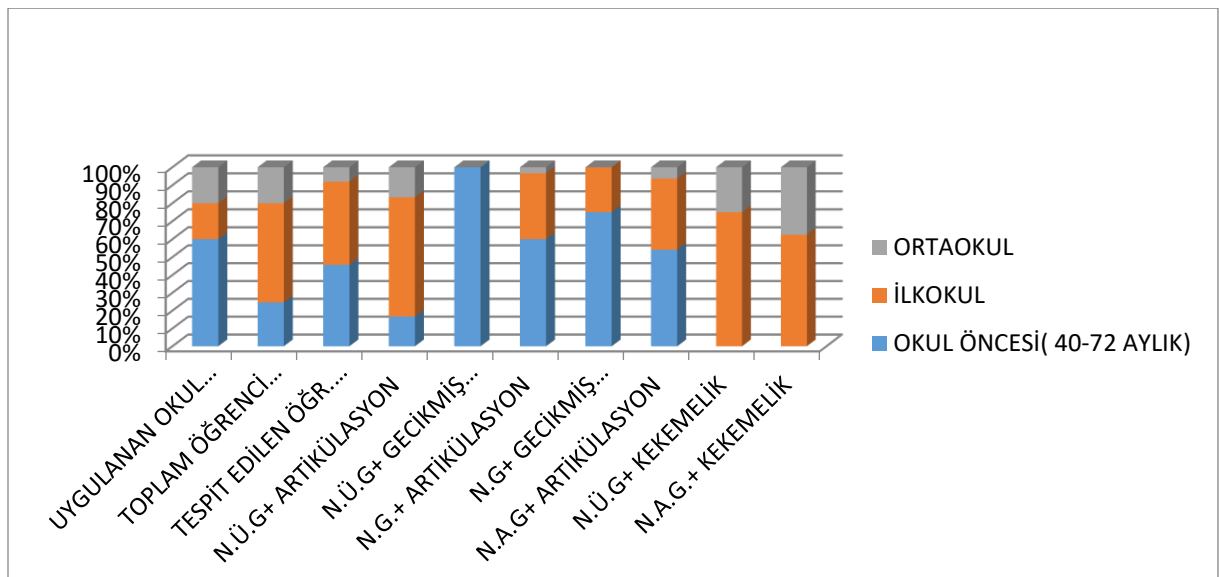
Konuşma problemi yaşayan öğrenci akranları tarafından kabul görüyor mu? Şeklindeki soruya her üç kademe de çoğunluğun “Evet” yanıtını verdikleri görülmüştür.

“Sosyoekonomik yönden yüksek düzeyde ailelerin çocuklarında sıklıkla görülür mü?” ve “Sosyoekonomik yönden düşük düzeyde ailelerin çocuklarında sıklıkla görülür mü?” şeklindeki iki soruya verilen yanıtlar değerlendirildiğinde konuşma problemi üzerinde ailelerin sosyoekonomik durumlarının bir etkisinin olmadığını düşünüldüğü söylenebilir.

“Konuşma problemi yaşayan öğrencinin ailesi tedavi sürecini yerine getiriyor mu?” şeklindeki soruya öğretmenlerin verdikleri yanıtlar değerlendirildiğinde çoğunluğun “Hayır” cevabını verdikleri görülmüştür. Bunun nedeni olarak da öğretmenlerin konuşma problemi konusunda ailelerin çocuklarını ihmal ettiklerini düşündükleri söylenebilir.

BÖLÜM III SONUÇ ve ÖNERİLER

-Bu araştırma ile Elbistan ilçesinde örneklem seçilen anaokulu, ilkokul, ortaokul ve liselerde toplam 4159 öğrenci üzerinde tarama yapılmıştır. Tarama yapılan öğrencilerden değişik kademelerde 163 öğrencinin dil ve konuşma da problem yaşadığı gözlemlenmiştir.



Grafik.2.3

-Tarama yapılan ve dil konuşma problemi yaşayan öğrencilerde en çok gözlenen problemler; artikülasyon, kekemelik ve gecikmiş konuşma olarak saptanmıştır.

-Tarama yapılan öğrenciler arasında dil konuşma probleminin daha çok okul öncesi ve ilkökul kademesinde yaşandığı saptanmıştır.

-Bu araştırma kapsamında örneklem olarak seçilen değişik kademelerdeki okullarımız da belirlenen öğrencilerde dil ve konuşma bozukluğunun nedenlerini belirlemek ve bu öğrencilerin yaşamış olduğu sorunları tespit etmek için anket uygulaması yapılmıştır.

-Anket çalışması ile 102 aileye,93 öğretmene ulaşılmıştır.

-Yapılan anketler neticesinde dil ve konuşma problemi yaşayan öğrencilerin sınıf içerisinde akran kabulünde güçlük yaşadıkları, öğretmen tarafından kabul aşamasında zorluk yaşandığı görülmüştür.

-Dil konuşma problemi yaşayan öğrencilerin sınıf içerisinde çekimser kaldıkları, kendilerine söz verilmedikçe konuşmak istemedikleri görülmüştür.

-Dil konuşma problemi yaşayan öğrencilerin genellikle akademik başarısızlık yaşadıkları görülmüştür.

-Yapılan anket çalışmasında kekemelik yaşayan öğrencilerin temelinde travmatik olaylar yaşandığı görülmüştür.

-Dil konuşma problemi yaşayan öğrencilerde konuşma problemine eşlik eden herhangi bir problem olmadığı görülmüştür.

-Belirlenen dil konuşma problemi yaşayan öğrenciler için herhangi bir tedavi sürecine başlanmadığı görülmüştür.

ÇÖZÜM ÖNERİLERİ

-Elbistan rehberlik ve araştırma merkezi olarak hinterlandımızda bulunan okul öncesi öğretmenlerine yönelik uzman kişiler tarafından Kalkınma Ajansı işbirliği ile eğitim yapılması



Haber metni için [tıklayınız.](#)

-Dil ve konuşma problemi yaşayan öğrenci velilerine yönelik aylık seminer çalışma yapılması,

-Kurumumuz bünyesinde dil ve konuşma problemi yaşayan öğrencilere yönelik dil konuşma atölye çalışma yapılması,

-Kurumumuz tarafından yapılan okul ziyaretleri sırasında dil ve konuşma problemi yaşayan öğrencilerin akran ve öğretmen kabulüne uygulamalı görsel çalışmalar yapılması,

Elbistan Rehberlik ve Araştırma Merkezi (RAM) Özel Eğitim Bölümü çalışanları olarak dil ve konuşma güçlüğüne dair ana hatları ile bilinmesi gerektiğini düşünülen konularda e-bülten çalışması hazırlanıp kurumun sitesinden yayınlanması(e-bülten için [tıklayınız.](#)),

-E-bülten kapsamında “Dil konuşma güçlüğü nedir, dil konuşma güçlüğüne nedenleri ve belirtileri nelerdir, eğitim öğretim süreci, tanılama ve değerlendirme, öğretim programı ve programlama, öğretimde kullanılan yöntem ve yaklaşımlar, dil konuşmaya yönelik aile ve öğretmene yönelik öneriler, dil konuşma ile ilgili kitap önerileri, başarı hikâyeleri, dil konuşma egzersizleri ve materyalleri” başlıklarına yer verilmesi,

-Elbistan Rehberlik ve araştırma Merkezi olarak dil ve konuşma bozukluğuna yönelik bilgilendirme broşürü hazırlanarak kurumumuzda hizmet alan velilere ve hinterlandımızdaki okul öğretmenlerine ulaştırılması,

-Rehberlik ve Araştırma Merkezi kurumu olarak, dil ve konuşma güçlüğü çözüm önerilerine yönelik, öğrenci, öğretmen ve diğer paydaşlarımıza bu ve buna benzer hizmetler sunmaya devam edecektir.

KAYNAKÇA

- DEMİR Abdullah, Alıcı Dil Gelişimini Destekleyici Etkinlikler,
- EGE Pınar, Funda Acarlar, Figen Turan, Psikoloji Araştırma ve Uygulamalarında Ölçek/Teknik/Vaka/Yayın/kavram Tanıtımı IV, Ankara Artikülasyon Testi, Türk Psikoloji Dergisi, Haziran 2006, Cilt 21, Sayı 57
- İLHAN Nadir,Çocukların Dil Edinimi, gelişimi ve Dile Katkıları, <http://manas.kg/pdf/sbdpdf13/Makaleler/15.pdf>
- TOPBAŞ Seyhun, Dil ve Kavram Gelişimi, Dilin Bileşenleri, Kök Yayıncılık, Ankara, 2006
- <http://www.rehabilitasyon.com/index.php?act=showarticles&act2=read&aid=74>
- <http://www.doktorumonline.net/default.asp?mid=41&kid=13>
- <http://www.rehabilitasyon.com/>
- <https://orgm.meb.gov.tr/>
- 573 Sayılı Özel Eğitim Hakkında Kanun Hükmünde Kararname
- 07/07/2018 tarih ve 30471 sayılı Özel Eğitim Hizmetleri Yönetmeliği
- 10/11/2017 sayı ve 30236 sayılı MEB Rehberlik Hizmetleri Yönetmeliği
- 2018 Yılı Rehberlik ve Araştırma Merkezi Kılavuzu

EK1

DİL ve KONUŞMA GÜÇLÜĞÜ AİLE ANKETİ

SORULAR	EVET	HAYIR	AÇIKLAMA
Çocuğunuzun konuşma problemi var mı? (artikülasyon,kekemelik,gecikmiş konuşma vb.)			
Konuşma problemine eşlik eden herhangi bir yetersizlik var mı?(otizm,işitme,zihinsel vb.)			
Süreğen hastalığı var mı?			
Ailede herhangi bir konuşma problemi olan var mı?			
Günlük yaşamda isteklerini ve kendini ifade ederken işaret kullanır mı?			
Akranları ile vakit geçirmekten hoşlanır mı?			
Kendini sözel olarak ifade eder mi?			
Konuşması anlaşılıyor.			
Kendini tek kelimeyle ifade eder.			
Kendini iki kelimelik cümleyle ifade eder.			
Kendini üç ve daha fazla kelimelik cümleyle ifade eder.			
Çevresindekilerle karşılıklı sohbet eder.			
Çevresindekiler tarafından konuşma tekrar ettirilir mi?			
Yaşadığı duyduğu bir olayı (evde,okulda)sözel olarak ifade eder.			
Ailede başka dil konuşuluyor mu?			
Herhangi bir travmatik bir olay yaşadı mı?(korku,kaza)			
Çocuğunuzun konuşma güçlüğü için tedavi sürecini yerine getiriyor musunuz?			

EK2

DİL ve KONUŞMA GÜÇLÜĞÜ ÖĞRETMEN ANKETİ

SORULAR	EVET	HAYIR	AÇIKLAMA
Sınıfınızda konuşma problemi yaşayan öğrenciniz var mı?(eğer varsa tür nedir?)			
Konuşma problemi yaşayan öğrenciniz rahatlıkla kendini ifade eder mi?			
Sosyo-ekonomik yönden düşük düzeyli ailelerin çocuklarında sıklıkla görülür.			
Sosyo-ekonomik yönden yüksek düzeyli ailelerin çocuklarında sıklıkla görülür.			
Konuşma problemine eşlik eden herhangi bir yetersizlik var mı?(işitme,otizm vb.)			
Konuşma problemi öğrenmesine olumsuz yönde etki eder mi?			
Konuşma problemi yaşayan öğrenci akranları tarafından kabul görüyor mu?(alay,zorbalık)			
Konuşma problemi yaşayan öğrencinizle iletişim kurmakta zorluk yaşıyor musunuz?			
Sınıfınızda konuşma problemi yaşayan öğrenci olması sizi rahatsız ediyor mu?(neden)			
Konuşma problemi yaşayan öğrencinin ailesi tedavi sürecini yerine getiriyor mu?			